

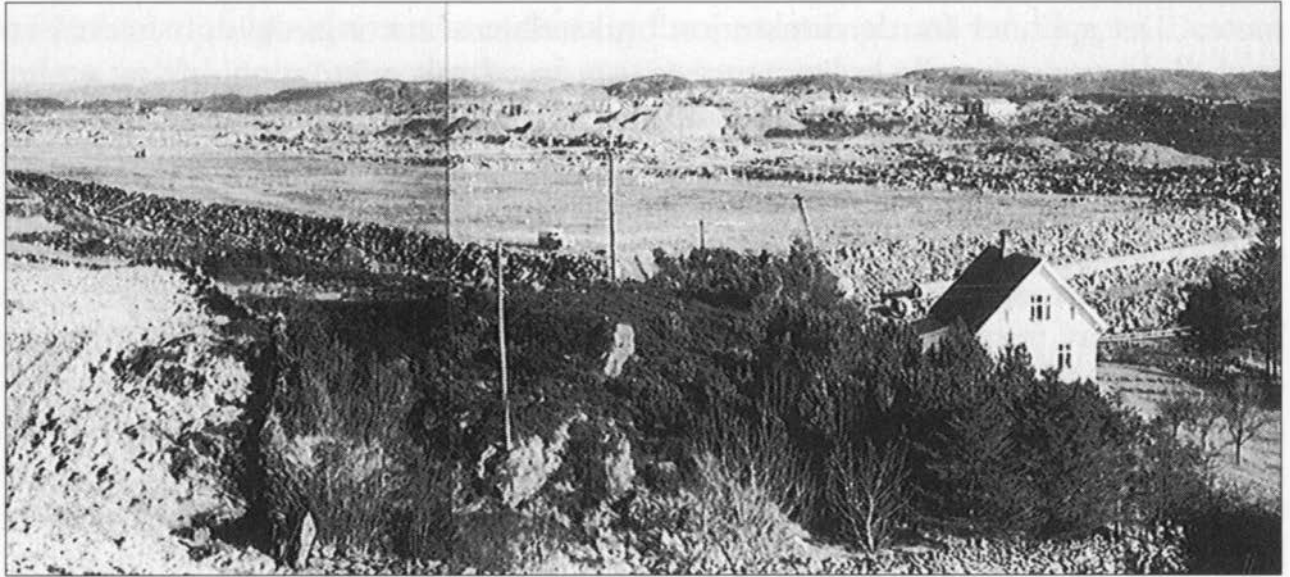
Årbok for Karmsund 1993-1994

Karmsund Folkemuseum



Haugesund 1994

Haugesund Bok & Offset A.S.



«Fra anleggsperioden.» (Foto: Eliassen, P. og Strøm, Bj. Aa., Av egen kraft, Hgsd. 1989).



*Alnor - anlegget på Håvik sett fra luften den 20. juni 1967
(Foto: Eliassen P. og Strøm, Bj. Aa., Av egen kraft, Hgsd. 1989).*

STORKOMMUNE OG STORINDUSTRI – kommunerevisjonen på Karmøy på 1960-tallet

Av: Sigve Espeland

INNLEDNING

“Det er kommunegrensene vi skal forsøke å viske ut, og da høver det ikke å begynne med strid om dette”.¹ Med disse betegnende ord forsøkte ordføreren i Kopervik kommune, Holst Ronnes, å dempe gemyttene på det store fellesmøtet politikerene i de sju Karmøy-kommunene hadde på Utgarden folkehøgskole den 14. mai 1964. Bare en liten måned tidligere hadde Stortinget vedtatt å opprette en storkommune på Karmøy. Delegationene på dette møtet forhandlet fram det lokale grunnlaget for det vi i dag kjenner som Karmøy kommune. Utsagnet vitner om et sterkt engasjement i salen og om en politisk strid som må ha hatt temperatur lenge, lenge før dette møtet og lenge før stortingsvedtaket. Det er denne politiske striden og følgene av den vi skal se på i dette skrivet. Hovedmålet med artikkelen er å gi et lengdesnitt igjennom den politiske prosessen som skapte Karmøy kommune.

Kommunesammenslåingen på Karmøy i 1965 føyer seg inn i rekken som en av mange slike saker i Norge på 1960-tallet. Men denne var litt spesiell, fordi den var ganske turbulent og fordi prosessen skapte en storkommune av sju små. Og en storkommune var det få som snakket om før i sluttfasen av saken. Hvorfor fikk vi så storkommunen Karmøy? Dette skal vi søke et svar på i det følgende. Vi skal også forsøke å få fram bakgrunnen for hvorfor kommunerevisjoner var aktuell politikk på 1960-tallet. Vi skal synliggjøre de viktigste aktørene i denne aktuelle saken på Karmøy og hvordan de formet prosessen. Artikkelen skal også forsøke å gi et svar på hvorfor denne sammenslåingsprosessen ikke ble det sentrale og lokale myndigheter ble enige om å anbefale i utredningsfasen. Artikkelen forsøker også å sammenlikne konfliktmønsteret mellom Karmøy kommunene før sammenslåingen og de indre spenningene i Karmøy kommune etter sammenslåingen.

BAKGRUNN

Den 31. oktober 1946 ble den første kommuneinndelingskomitéen opprettet i Norge. Erttertiden husker den nok bedre under navnet Schei-komitéen, oppkalt

etter formannen Nikolai Schei, som den gang var fylkesmann i Sogn og Fjordane. Schei-komiteén fikk følgende mandat:²

- 1 Å utrede spørsmålet om en revisjon av den kommunale inndeling med sikte på å gjennomføre en inndeling som er bedre i samsvar med de endrede forhold, og som administrativt og økonomisk vil sette kommunene bedre i stand til å løse sine oppgaver. Så langt komitéén finner det nødvendig forutsetter en at den herunder også drøfter spørsmålet om et lovfestet samarbeid mellom kommunene.
- 2 Å utrede spørsmålet om opphevelse av sognekommunene.
- 3 Å utrede spørsmålet om et lovfestet samarbeid mellom bykommunene og fylkeskommunen om løsning av visse oppgaver, eventuelt spørsmålet om fylkeskommunen også skal omfatte bykommunene.
- 4 Å utrede spørsmålet om fremgangsmåten og de prinsipper som bør følges ved byutvidelser og endringer av herredsgrenser, herunder også spørsmålet om prinsippene for det økonomiske oppgjør ved kommunegrenseendringer.
- 5 Å utarbeide forslag til de endringer som komitééns undersøkelser gir foranledning til, herunder også forslag til ny kommunal inndeling, jfr. punkt 1."

Komiteén arbeidet i mange år, og den produserte flere prinsipp- og detaljinnstillinger som ble grunnlagsmateriale for den omfattende revisjonen av kommuneinndelingen i Norge på 1960-tallet. Disse endringene i kommuneinndelingen er en betydelig sak i norsk etterkrigshistorie.

Revisjonene kom som et resultat av at sosiale og økonomiske prosesser i det ekspanderende industrisamfunnet hadde gjort de gamle by- og herredskommunene avleggs. Industrialiseringen i Norge skjøt for alvor fart like etter århundreskiftet, da el-kraften ble introdusert som energikilde for industriell virksomhet. Dette ble også startskuddet for en langsom, men etterhvert betydelig endring i bosettingsmønsteret i landet. Den industrielle veksten fortsatte også i mellomkrigstiden, selv om krisene la en viss demper på industrireisningen. Etter krigen akselererte industrireisningen i Norge betydelig igjen. Den voksende industrien hadde et sterkt behov for arbeidskraft. Dette førte til at folk på landsbygda brøt opp, og i større grad enn før flyttet til byer og tettsteder for å arbeide i fabrikker o.l. Etterkrigstidas Norge ble sterkt omformet av denne urbaniseringen.

Det var først og fremst disse tendensene myndighetene tok konsekvensene av i 1946. Noe måtte gjøres med kommunene for at disse fortsatt skulle være i stand til å betjene de mange lokalsamfunn i endring. Resultatene av den prosessen som ble satt i gang med oppnevningen av Schei-komiteén, kom på 1960-tallet til å skape turbulens og betydelige endringer i de lokalsamfunn som ble omfattet av grenserevisjoner. Folk fikk nye og ofte større administrative enheter å forholde seg til. Nye samarbeidsformer og konflikter oppsto ofte i dragsuget av den enkelte sammenslåingssak.

KOMMUNEGRENSENE

Før den 1. januar 1965 var Karmøy delt mellom bykommunene Skudeneshavn og Kopervik og herredskommunene Torvastad, Avaldsnes, Stangaland, Åkra og Skudenes. Det bodde i alt ca. 22 500 innbyggere i disse kommunene den gangen. Disse fordelte seg pr. 1. januar 1963 på følgende måte: 3504 i Torvastad, 4952 i Avaldsnes, 5769 i Åkra, 2496 i Stangaland, 3456 i Skudenes, 1812 i Kopervik og 1307 i Skudeneshavn. Foruten områdene på selve Karmøy besto noen av disse kommunene også av betydelige områder på østsida av Karmsundet, spesielt Avaldsnes og Torvastad.

Etter en lang saksgang vedtok Stortinget i april 1964 en sammenslåing som skapte de kommunegrensene som vi kjenner i dag. Fra 1. januar 1965 falt herredsgrensene mellom de gamle Karmøy-kommunene bort. Den nye kommunen ble litt mindre enn summen av de gamle kommunenes areal, fordi kretsene Gismarvik, Stegaberg og Førre som var en del av Avaldsnes kommune ble overført til Tysvær kommune og Vibrandsøy som hadde vært en del av Torvastad kommune gikk til Haugesund.

Veien fram til de nye grensene var en lang politisk vandring som i ettertid viser mange og interessante sider. Samlingsprosessen viser bl.a. klart de gamle herredskommunenes ulike orienteringer mot byene og hverandre. Disse orienteringene manifesterte seg som ulike interesser i samlingsprosessen og de åpnet for nye spenninger etter samlingen.

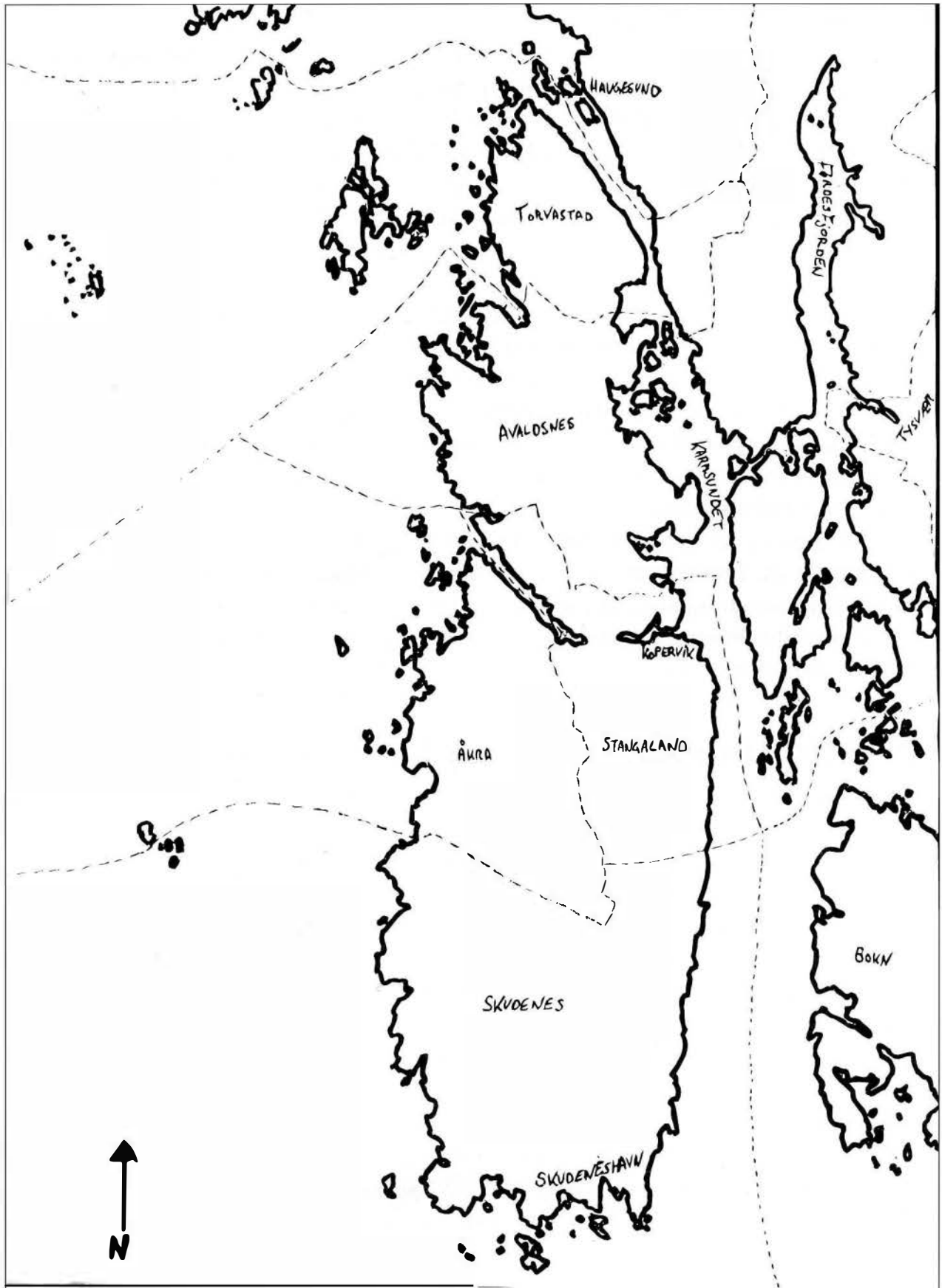
STORINDUSTRIEN ENDRET FORUTSETNINGENE

I et rundskriv til fylkesmennene høsten 1965 skrev Kommunal- og Arbeidsdepartementet (KAD) følgende om hvorfor myndighetene hadde foretatt denne omfattende revisjonen av kommuneinndelingen i Norge:³

"Som kjent tok revisjonen av kommuneinndelingen i første rekke sikte på å gjennomføre en inndeling som var mer i samsvar med de endrede forhold med hensyn til kommunikasjoner, bosetting og næringsliv og som administrativt og økonomisk ville sette kommunene bedre i stand til å løse sine oppgaver. Der hvor forholdene lå til rette for det har en søkt å skape kommunale enheter som:

- a. er store nok til utbygging av et tidsmessig og rasjonelt forvaltningsapparat,*
- b. få et mest mulig variert næringsgrunnlag og muligheter for utvikling av et levedyktig sentrum,*
- c. får en størrelse som gir økonomisk grunnlag for handleevne og muligheter for å løse de stadig større primærkommunale oppgaver uten å gå veien om interkommunalt samarbeid, bl.a. når det gjelder utbyggingen av den linjedelte ungdomsskolen".*

Det var altså hensynet til forvaltningsapparatet, næringslivet, økonomiske ekspansjonsmuligheter og forberedelser for framtidige større administrative opp-



Kommunegrensene for 1. januar 1965.

gaver for kommunene som var avgjørende for denne reformen. Ikke så mye de enkelte lokalsamfunns ofte tradisjonsbundne ønsker.

I sine sluttmerknader til stortingsproposisjon nr.26 om kommuneinndelingen på Karmøy, skrev KAD følgende om Schei-komiteéns syn på revisjonen av kommunegrensene mellom Karmøy- kommunene:⁴

"Etter de alminnelige retningslinjer for revisjon av kommuneinndelingen ligger det nær å reise spørsmålet om det vil være en god løsning å legge hele øya inn under én kommunal forvaltning. Kommuneinndelingskomiteén har vært inne på tanken, men kom ikke til å sette fram forslag om en så omfattende kommunesammenslutning. Komiteén antok at de markerte sentrumsdannelsene omkring Skudeneshavn, Åkrehamn, Kopervik og Salbus ville gjøre det vanskelig å samle alle 7 kommunene på øya i én forvaltningsmessig enhet. Den så det som en naturlig løsning å bygge på de eksisterende sentra og danne 4 kommuner omkring disse."

Fire kommuner var altså den modellen Schei-komiteén kom til var å anbefale for Karmøy etter å ha studert saken, og vært i distriktet for å høre de lokale aktørenes syn. Men utviklingen kom til å bli en helt annen enn denne anbefalingen. Den 15. januar 1963 var statsråd Andreas Cappelen og representanter fra KAD i Haugesund for å diskutere kommunerevisjonen på Karmøy med fylkesmannen og representanter fra fylket, samt ordførere, formannskapsmedlemmer og etatsjeffer fra samtlige kommuner på Karmøy. I denne forbindelse stilte Haugesunds Avis ham følgende spørsmål, hvis svar klart viser hvorfor Schei-komiteéns anbefaling ikke ble fulgt:⁵

"Det er blitt sagt fra ledende hold i Rogaland fylke at Hydro-prosjektet har skapt en ny situasjon for kommuneinndelingen?"

Jeg mener også at kommuneinndelingskomiteén ville ha kommet fram til et annet resultat dersom Hydros prosjekt hadde vært aktuelt den gangen."

Og det var Hydro som var jokeren i det politiske spillet om kommunerevisjonen på Karmøy i første halvdel av 1960 tallet. Dette understreket KAD ytterligere i sine sluttmerknad til stortingsproposisjonen om kommunesammenslåingen på Karmøy; der heter det:⁶

"Etter at komiteén avga sin innstilling har imidlertid de næringsmessige forhold på Karmøy endret seg vesentlig. Næringslivet har til nå vært preget av fiske og jordbruk med noe industri, særlig i de nordligste deler av øya. En radikal endring i dette noe ensidige næringsgrunnlag er innvarslet ved at Norsk Hydro har lagt planer for en storstilt industrireise på øya. Planene har i løpet av det siste år tatt så vidt fast form at det kan regnes med start for første etappe av det nye anlegg i nær framtid. Anlegget skal reises på Håvik som ligger på austsiden av øya i Avaldsnes kommune, et stykke nord for Kopervik. Elektrisk kraft skal tilføres fra Røldal og Suldal. Industriprosjektet vil ventelig få virkninger for hele øyas befolkning og dermed skape nytt grunnlag for vurderingen av den kommunale inndeling. - Samtlige 7 kommuner har reserver av unyttet arbeidskraft som vil finne sysselsetting ved det nye anlegget, og industrisenteret Håvik blir på dette vis

et samlende midtpunkt for hele øya på tvers av de tidligere lokale sentrumsdannelser.

Kommuneinndelingskomitéens innvendinger mot en større kommunal sammenslutning på Karmøy har etter dette mistet mye av sitt grunnlag, på samme tid som fordelene ved en stor felleskommune trer langt sterkere fram. En vesentlig vinning oppnås ved at den nye bedriften kan hente sin arbeidskraft fra en og samme kommune. Videre er det klart at overgangen fra fiske og jordbruk til industriell virksomhet i stor målestokk krever en omfattende planlegging og administrasjon som mest rasjonelt utføres av en forvaltningsmessig enhet. I og med at alle 7 Karmøy-kommunene blir yrkesmessig og økonomisk interessert i det nye anlegg, vil det skje en naturlig utvisking av de tidligere kommunegrensene. Skulle disse da formelt opprettholdes, måtte det etableres

et omfattende interkommunalt samarbeid for å løse de oppgaver som følger med den næringsmessige omlegging. Selv om et slikt samarbeide kan være godt, viser erfaring likevel at oppgavene blir løst hurtigst og mest effektivt innenfor en primærkommune som kan vareta hele områdets interesser."

Den næringsmessige utviklingen kom altså til å bli tillagt mest vekt og skjøv til side Schei-komitéens anbefaling, en anbefaling gitt før Hydro presenterte sine store industriplaner den 11. juni 1963 på Utgarden folkehøgskole.⁷ Vi kan derfor trygt si at Karmøy kommune slik vi kjenner den i dag er et resultat av at storiindustrien etablerte seg i distriktet. Kommunegrensene hadde nok sett annerledes ut uten aluminiumverket på Håvik. Med Hydros inntreden på arenaen fikk kommunerevisjonen på Karmøy en ny dimensjon. En forholdvis enkel revisjons sak som nok ellers hadde kommet til å følge Schei-komitéens anbefalinger ble plutselig en spennende politisk strid.

KARMØY-KOMMUNENES HOLDNINGER TIL SAMMENSLÅING

Ved første behandling av felleskommunekonseptet i alle de 7 kommunestyrene på Karmøy, før Hydro kom inn i bildet, var det bare et mindretall i Stangaland herredstyre som subsidiært tilrådte full sammenslåing av alle de 7 Karmøy-kommunene. Etter den siste behandlingen i kommunestyrene før St.prp. nr. 26 1963 gikk til Stortinget, var de negative holdningene til en storkommune snudd til føl-



Daværende kommunal- og arbeidsminister og senere utenriksminister Andreas Cappelen. (Foto: Hgsd. Avis)

gende holdninger: Skudenes og Skudeneshavn gikk enstemmig inn for felleskommune, Kopervik og Stangaland hadde gjort flertallsvedtak om felleskommune og Åkra hadde felleskommune som sitt subsidiære forslag.⁸ Det var Hydros inntreden på arenaen som skapte vedtaksendringer i disse kommunene.⁹ På bakgrunn av disse nye kommunestyrevedtakene, og det forholdet at også fylkesutvalget hadde vedtatt full sammenslåing av de 7 Karmøy kommunene, antok KAD i sine sluttmerknader til stortingsproposisjonen¹⁰ *"at samlingen av hele Karmøy til én kommune, spesielt med henblikk på den framtidige næringsmessige utvikling, byr så avgjort administrative fordeler at en ikke finner grunn til å vurdere nærmere komitéens forslag om opprettelse av fire mindre enheter på øya omkring de tidligere sentra."*

Fem av de 7 kommunene som ble vurdert slått sammen var altså med noe varierende begrunnelser positive til å danne en felleskommune på Karmøy. Alle disse 5 lå på den sørlige delen av Karmøy. Den lokale motstanden mot en stor-kommune på Karmøy var sterkest i Avaldsnes og Torvastad, de to nordligste kommunene. Av disse to igjen kunne Avaldsnes gå med på en sammenslåing med Torvastad, mens Torvastad helst ville fortsette som egen enhet.¹¹

Hvorfor denne motstanden i Avaldsnes og Torvastad? Så ikke disse to kommunene de store og nye utfordringene som bl.a. storindustrien ville komme til å bringe med seg? På det foran nevnte møtet som kommunal- og arbeidsminister Andreas Cappelen hadde i Haugesund den 15. januar 1963 med representanter for Karmøy-kommunene, fikk han bl.a. forelagt seg Avaldsnes og Torvastads innvendinger mot en felleskommune på Karmøy.¹² Cappelen fikk bl.a. høre av ordfører Vilhelm Østhus i Avaldsnes, at ved behandlingen av kommuneinndelings-saken i hans kommune, var det en sterk motvilje mot at noe av kommunen skulle skilles ut. Østhus konkluderte med at man i Avaldsnes hadde funnet det akseptabelt å gå sammen med Torvastad slik som Schei-komitéen hadde foreslått. Avaldsnes stilte seg også positivt til interkommunale tiltak.¹³ Innvendingene fra Avaldsnes og Torvastad kommer godt fram i avisartikkelen "Klare standpunkt fra ordførerne i Avaldsnes og Torvastad" som sto å lese i Haugesunds Avis den 16. januar 1963. Ordfører Thomas Stange, Torvastad, minnet i følge denne artikkelen om¹⁴ *"at da Schei-komitéen kom til Karmøy, var den først inne på at her lå en øy som naturlig hode som én kommune. Etter å ha sett nærmere på forholdene, hadde komitéen forlatt dette syn. Og det var alminnelige mening i kommunen at Schei-komitéens framlegg var det beste, trass i storindustrien som nå kommer."*

- *Vi vil føle det som om vi blir fratatt vår frihet om vi blir tvunget inn i noe mot vår vilje. Torvastad har aldri hatt sine interesser sørover Karmøy, men utelukken-de med Avaldsnes og Haugesund. I forbindelse med Hydro er det tatt opp et godt samarbeid, og det kan sikkert fortsette, sa ordføreren."*

Det vi ser eksempler på her, fra Avaldsnes og Torvastads side, er synspunkter som er forankret i en tradisjonell og delvis konservativt preget tolkning av tan-



«Skudeneshavn-ordføreren Olav M. Wikre (t.v.) og Styrk Fjærtøft var mennene som overbeviste Hydros tekniske ledelse, sommeren 1960, om at selskapet burde legge sitt planlagte aluminiumsverk til Håvik i daværende Avaldsnes kommune. (Foto: Eliassen, P. og Strøm, Bj. Aa., Av egen kraft, Hgsd. Avis arkiv).

ken om lokalt selvstyre. Man ville bygge på, og kun tillate mindre revideringer av status quo. Med en slik basis er det lettere å forstå de som i denne aktuelle saken mente at Hydro sine planer om et aluminiumsverk på Karmøy ikke hadde skapt en avgjørende ny situasjon i kommuneinndelingssaken på Karmøy. Det var fortsatt de lokale interesser som måtte settes i sentrum mente man. Disse to kommunene så derfor på sin framtid i lys av utprøvde samarbeidsmodeller og en tradisjonell orientering mot Haugesund som sentrum for områdene rundt den nordlige delen av Karmsundet. I dette perspektivet blir frykten for å måtte avgi land et viktig argument mot storkommuneplanene. Man fant altså argumenter som var forankret i den tradisjonelle byorienteringen og den gjeldende kommuneinndelingen. Disse så man som tyngre argumenter enn de nye momenter som lå i storindustrien.

Det er også verd å merke seg at motstanden mot felleskommunen kom fra de tyngste jordbruksområdene på Karmøy. Forsvaret av felleskommunen lå, med varierende argumentasjon, hos de mer fiskerorienterte kommunene på den søndre del av øya. Uten at vi skal gå nærmere inn på det i denne artikkelen, så kan det her ligge et lite element av tradisjonell næringsbasert motsetning mellom fiskeriinteresser på sør-Karmøy og jordbruksinteresser på nord-Karmøy.¹⁵

FASTLANDSSIDEPROBLEMET

Kommunene Avaldsnes og Torvastad omfattet, foruten kjerneområdene på den nordlige delen av Karmøy, også store områder på østsiden av Karmsundet. Områder som på 1960-tallet var tynnere befolket og mindre utbygd enn i dag. Det reiste seg tidlig i debatten om sammenslåing et spørsmål om disse områdene burde være med i en felleskommune på Karmøy. Fylkesutvalget, en sentral aktør i denne kommunerevisjonen, mente at spørsmålet om fastlandssiden måtte sees i sammenheng med kommuneinndelingen på fastlandet. Utvalget anbefalte derfor at Avaldsnes og Torvastad sine områder på fastlandssiden burde legges til Tysvær kommune.¹⁶ For kretsene Stegaberget, Førre og Gismarvik i Avaldsnes kommune fikk fylkesutvalget støtte for sitt syn. Disse kretsene lå på østsiden av Førdesfjorden og soknet dermed mer naturlig til Tysvær.¹⁷ Når det gjaldt Avaldsnes og Torvastad sine områder på vestsiden av Førdesfjorden, mente departementet at siden disse områdene var¹⁸ "forbundet med Karmøy ved bru over Karmsundet ved Salhus, og det må antas at den industrielle utbygging på Karmøy vil knytte disse deler av fastlandet enda sterkere til øya. Departementet kan derfor ikke være enig med fylkesutvalget i at det er naturlig å trekke grensen i Karmsundet."

Dette viser klart hvordan den nye storindustrien var tenkt å skulle sementere den nye kommunale enheten.

Som vi tidligere har sett, var det motstand både i Avaldsnes og Torvastad mot oppsplitting av kommunenes områder. Da fylkesutvalget fremmet sitt forslag, som bl.a. betydde overføring av Torvastads fastlandsdel til Tysvær, så kom et stort flertall i Torvastad kommunestyre med en uttalelse som anbefalte at området heller ble lagt til Haugesund.¹⁹ Den gangen viste Haugesund kommune en helt annen interesse for områdene enn i dag.²⁰ KAD refererer Haugesund kommune sine interesser for disse områdene på 1960-tallet på følgende måte i sine sluttmerknader til St.prp. 26 1963:²¹ *"Videre har Haugesund formannskap gått sterkt imot at det opprettes en kommune (som en kile) mellom Haugesund og Karmøy, mens formannskapet ikke synes å ha noe å merke til at fastlandsområdet i Torvastad blir med i en ny Karmøykommune."*

Da Kommunalkomiteén avga sin innstilling om Karmøy kommune den 11. april 1964, som Stortinget senere vedtok, la komitémedlem Bjarne Undheim (Rogaland) inn et særvotum hvor han bl.a. kommenterer forholdet mellom Torvastads fastlandsside og Haugesund. Haugesunds Avis refererer dette slik:²²

"Torvastadområdet på fastlandet hører naturlig til Haugesund, og folket i denne kretsen ønsker så å si enstemmig å bli lagt til Haugesund. Dette er også i samsvar med et enstemmig vedtak i Haugesund bystyre og et vedtak mot en stemme i Torvastad kommunestyre."

Etter dette vil Undheim i Stortinget ta opp forslag om at Norheim krets av Torvastad blir lagt til Haugesund, og at fastlandsområdet i Avaldsnes blir slått sammen med Tysvær kommune."

På bakgrunn av Haugesund kommunes sterke motstand mot å få en kile mel-

lom Haugesund og Karmøy, anbefalte KAD for Stortinget at Avaldsnes og Torvastad sine områder vest for Førdesfjorden skulle tas med i felleskommunen på Karmøy. Men departementet innså allerede i 1963 at Torvastads fellesgrense med Haugesund på fastlandssiden kunne komme til å bli problematisk, derfor står det i departementets sluttmerknader til St.prp. 26 at "en framtidig arrondering i dette området vil bli nødvendig."²³ Det er altså klart at "fastlandsside problemet", slik vi kjenner det i dag, har sine røtter i tiden før kommunesammenslåingen i 1965. Fastlandsspørsmålet var et av flere uttrykk for den uenigheten mellom nord og sør som ble bygget inn i Karmøy kommune. Denne motsetningen kom bl.a. til overflaten ved flere kommunevalg etter 1965. For det er mye i dette spørsmålet om fastlandssidens tilhørighet at Avaldsnes og Torvastad fant sine argumenter mot storkommunen.

STORTINGSVEDTAKET

Den 11. april 1964 gav Stortingets kommunalkomité sin innstilling om kommunesammenslåingen på Karmøy, som Stortinget vedtok senere samme år.²⁴ Flertallet i komitéen var enig med departementet om at hele Karmøy burde samles til en kommune bestående av Torvastad (unntatt Vibrandsøy), Avaldsnes (unntatt kretsene Førre, Stegaberget og Gismarvik), Stangaland, Åkra, Kopervik og Skudeneshavn.²⁵ I forlengelsen av dette skal det bemerkes at innstillingen ikke var enstemmig, den hadde et særvotum som viser at de tendensene til polarisering som vi har nevnt var reelle nok. Komitéens avviker, Bjarne Undheim fra Rogaland og Senterpartiet, holdt fast på at Avaldsnes og Torvastad sine områder på fastlandssiden ble holdt utenfor kommunesammenslåingen på Karmøy. For disse områdene ville han så siden legge fram for Stortinget et forslag hvor Avaldsnes sine fastlandsområder ble slått sammen med Tysvær og Torvastad sine fastlandsområder ble lagt til Haugesund. Dette særvotumet begrunnet han med at Karmsundet var den mest naturlige grensen for den nye kommunen på Karmøy og at en stor del av de som den gang bodde på fastlandssida var imot departementets inndelingsforslag. Spesielt i denne sammenheng mente han at det var naturlig å legge Torvastad sitt fastlandsområde til Haugesund.²⁶ Flertallet i kommunalkomitéen begrunnet sitt standpunkt med at plasseringen av storindustri på Karmøy ville gi en sterk kommune med et variert næringsliv innenfor en rimelig omkrets.²⁷ Erttertiden har vist at de økonomiske argumentene seiret.

UTGARDEN 14. MAI 1964

"Ordfører Ronnes pekte på det forbausende i at når det gjelder en rent forberedende komité begynner man å trekke opp kommunegrenser, men hensikten er jo å viske dem ut".²⁸ Denne ytringen er på mange måter betegnende for tonen på det konstituerende møtet som ordførerne og samtlige 136 kommunestyrerepresentanter i de 7 Karmøy-kommunene hadde på Utgarden folkehøyskole om

kvelden den 14. mai 1964. Møtet ble ledet av fylkesmann Ingebretsen. Dette møtet markerer startskuddet for det lokale arbeidet med sammenslåingen.

Antall representanter i det nye kommunestyret var den første saken som ble behandlet på møtet. Det ble enstemmig vedtatt lovens maksimum, 61 representanter.²⁹ Navnet på den nye kommunen var den neste saken. Det ble fremmet 2 forslag:³⁰

"Ordfører Govert Grindhaug (Åkra) foreslo navnet Karmøy. Kommunen består av Karmøy pluss en mindre del av fastlandet, men 90 prosent av folket bor på Karmøy.

Ordfører Sverre K. Andersen (Avaldsnes) sa at det var riktig at størstedelen av folket bodde på Karmøy, men navnet Karmøy dekket ikke helt. Han foreslo Karmsund og fikk støtte av Torvastads representant Hjalmar Norheim. Ved prøveavstemning fikk dette forslaget bare 25 stemmer og ved endelig votering ble navnet Karmøy vedtatt mot 12 stemmer."

Selv om det ikke var på denne saken at møtet hadde sterkest divergens, så illustrerer den tydelig meningsforskjeller mellom de 2 nordlige (Andersens forslag) og de 5 sørlige (Grindhaugs forslag) kommunene på Karmøy. Etter navnevedtaket bestemte møtet at sammenslåingen skulle tre i kraft fra 1. januar 1965.³¹ De resterende poster på dagsorden førte tildels til både hardt og langvarig ordskifte.³² For det første var det uenighet om valg på fellesnemnd, nemnda som skulle forberede sammenslutningen. I denne saken gikk debatten på hvor mange representanter den enkelte kommune skulle ha i nemnda. Det ble fremmet 3 for-



Utgarden folkehøgskole. (Foto: Kjell Strand, Hgsd, Avis).

slag. Først foreslo ordføreren i Skudeneshavn at nemnda skulle bestå av 15 medlemmer, 2 fra alle kommunene og 3 fra den folkerikeste, Åkra. Dette forslaget skapte reaksjoner og det ble forlangt gruppemøter. Etter gruppemøtene foreslo ordføreren i Åkra at hans kommune fikk 3 medlemmer, de andre herredskommunene 2 medlemmer og begge bykommunene 1 medlem hver; altså 13 medlemmer i nemnda. Det tredje forslaget, 14 medlemmer dvs. 2 fra hver kommune, ble fremmet av varaordføreren i Kopervik etter at hans ordfører hadde pekt på det forbausende i at når det gjaldt en rent forberedende komité så begynte man å trekke opp kommunegrenser, når det var disse møtet skulle bidra til å viske ut.³³ Etter prøvevotering og endelig votering ble dette tredje forslaget vedtatt.³⁴ Det ble også en lang debatt om antallet representanter i valgstyret i den nye kommunen. Ved den endelige voteringen stemte 122 for at valgstyret skulle bestå av 14 representanter, altså 2 fra hver kommune.³⁵ Bakgrunnen for denne saken var at det fram til 1964 lenge hadde vært slik at det var formannskapet i det enkelte kommunestyret som hadde fungert som valgstyre. I den nye kommunen ville dette før det første kommunevalget etter sammenslåingen si 37 personer, et antall som ville gitt et tungrodd valgstyre. Det er verd å merke seg at til tross for divergensene på møtet, så gav vedtakene på møtet alle de 7 kommunene relativt like muligheter til påvirkning i den praktiske sammenslåingsprosessen.

KOORDINERINGSTIDEN

Perioden fra midten av mai 1964 til 1. januar 1965 var en travel periode på kommunefronten på Karmøy. Den nye kommunen lå i støpeskjeen. En av de viktigste lokale aktørene var "Karmøy-kommunenes sammarbeidsnemnd". Denne samarbeidsnemnda gav de folkevalgte i de 7 Karmøy-kommunene stadig nye saker å ta stilling til i samkjøringsprosessen. Den politiske aktiviteten var så høy at sommerferien 1964 for mange lokalpolitikere gikk med til parlamentering.³⁶ Det var mange detaljer som skulle koordineres, f.eks. vannverk som var svært viktig for aluminiumsverket til Hydro, kloakk, skolesaken (ungdomsskolen kom på denne tida) og økonomiske saker, f.eks. ba Kommunalbanken Karmøy-kommunene i juli 1964 om en samlet plan over kommunale lånesøknader for den nye kommunen.³⁷ Spesielt i omformingen av den kommunale administrasjonen var departementet en aktiv støttespiller, f.eks. var rasjonaliseringssjefen i KAD i Kopervik i slutten av juni 1964 for å orientere bl.a. medlemmene i samarbeidsnemnda om hvordan de best kunne bygge opp administrasjonen i den nye kommunen.³⁸ Det var ikke bare den lokale administrasjonen som skulle i støpeskjeen, også partienes lokallag måtte slå seg sammen og tilpasse seg denne nye og større administrative enheten. Det skulle jo drives valgkamp på et større område.³⁹

VEKST OG SEPERATISTISKE TENDENSER - TIDEN ETTER 1965

"Tiden går så fort, og den leger alle sår. Var det i sin tid kamp før den store rasjonalisering fant sted i Karmøydistriktet, skapte forslaget om å skape en stor-



Noen tidligere ordførere fra Karmøy-kommunene på romjulistreff i Karmøy kommune i 1977. Vert var ordfører Jakob Eng (til høyre). Til stede på bildet er også: Magnus Børresen, A. Holst Roness, Frimann Skeie, Bjarne Folkedal, Lars Tvedt, Torgils Grindhaug, Søren Vermundsen, Ole Ferkingstad, Hans M. Lie, Sverre K. Andersen, Anders Olafen, Wilhelm Østhus, Sigvart Røkke og Kaare Stange.

kommune av syv små, voldsomme bølger, så er de kan hende glemt i dag. Vi har i hvert fall et bestemt inntrykk av det når vi sitter ute i Åkrehamn i rådhuset og snakker med ordfører Thomas Stange, venstremannen fra den gamle Torvestad kommune, som nu hersker over 26500 karmøyboere, fra fiskere og jordbrukere til teknikere og industriarbeidere ved det store Alnor-anlegget. Ved sin side har han rådmann Arne Jordbræk, drammenseren som fra stillingen som rådmannssekretær i Asker, for noen tid siden dro vestover og ikke har angret det en dag. -Her er kanskje en av de mest interessante kommuner i hele landet, en kommune i vekst og fremgang, sier han."⁴⁰

Oppstartingsperioden fra 1965 og fram til tidlig på 1970-tallet (oljekrisen) var preget av vekst både i økonomi og befolkning for Karmøy kommune. Den økonomiske veksten bidro til å gi den unge kommunen en dynamisk start. Kommunen regnet faktisk med at den ville få enda flere ben å stå på ⁴¹ på slutten av 1960 tallet, fordi man i 1968 regnet det "som temmelig sikkert at det vil bli utvidelser ved Alnor"⁴² i en relativt nær framtid.

Den sterke økonomiske veksten i kommunen på denne tiden førte også med seg et innflyttingsoverskudd på ca. 500 mennesker årlig de første årene etter 1965,⁴³ for da "det viste seg at [...] Alnor trengte arbeidskraft, så kom Karmøy-folk hjem fra alle jordens kanter, ikke få fra USA".⁴⁴

Leger tiden alle sår så raskt som den siterte Morgenbladjournalisten ville ha det til i 1968? Dette skal vi se litt nærmere på i det følgende via en analyse av tendenser i kommunevalgresultatene for Karmøy kommune for årene 1967, 1971 og 1975. Det er en kjent sak at økonomisk framgang bidrar til å dempe indre politiske spenninger. Dette kjente man nok også til i Karmøy kommune og handlet deretter. Den politiske ledelsen i kommunen visste at de hadde "krutt" under egen fasade. Tingenes tilstand var ikke så lykkelige som journalisten fra Morgenbladet skildret. Den opprivende striden fram mot 1965 og erfaringene fra kommunevalget i 1967 tilsa det. Ut fra disse erfaringer la Karmøy kommune seg på en desentralisert administrativ modell i perioden etter 1965. I Morgenbladet beskrives denne modellen slik:⁴⁵

"Og det som straks slår en besøkende, det er den meget kloke politikk man ser ut til å ville føre i den nye storkommunen. Fra gamle tider har det vokst opp små sentre, småsteder og småbyer. Dette er noe man vil holde på, noe man vil bevare. Ved en fornuftig og langsiktig planlegging vil man fordele godene utover de 280 kvadratkilometer kommunen omfatter".

MANDATFORDELINGEN ETTER KOMMUNEVALGENE I 1964, 1967, 1971 og 1975

	1964*	1967	1971	1975
DNA	21	20	17	16
H	8	6	7	9
V	15	11	7	3
SV(SF)	1	1	1	
SP	9	5	6	5
KRF	8	9	14	21
Norges demokratiske parti			1	0
Åkralista**		9		
Samlelisten.....***			8	
Det nye folkeparti				3
Anders Langes parti				3

* I flg. HA 2. okt. 1964. ble det holdt ekstraordinært kommunevalg i 1964.

** Upolitisk liste for kretsene Ådland, Åkra, Sevland og Veå.

*** Samlelisten for sør- og vest-Karmøy. Kilde: Haugesunds Avis.

VELGERREAKSJONER

Hvilket "krutt" var det som lå under fasaden? Hvordan reagerte velgerene ved kommunevalgene etter kommunesammenslåingene i 1965? For å belyse dette skal vi som sagt se litt nærmere på kommunevalgene for årene 1964, 1967, 1971 og 1975 i Karmøy kommune. Før vi går nærmere inn på disse resultatene bør det nevnes at valgdeltakelsen var gjennomgående lav. I 1964 var det samlede valgframmøtet i Karmøy 60,2%, i 1967 var det 63,5%, i 1971 61,16% og i 1975 61,54%.⁴⁶ Selv om "hjemmesitterprosenten" var høy, forringer ikke dette de klare tendensene som ligger i disse tallene.

Foruten et solid borgerlig flertall ved samtlige 3 valg, skal vi merke oss følgende: Venstre sin markerte tilbakegang og Kristelig Folkeparti sin tilsvarende markerte framgang mye på bekostning av Venstre i det lange løp. Denne dreiningen i partimønsteret på Karmøy kom pga. EEC- saken (EF-saken), både som før- og ettereffekter av folkeavstemningen om EF i 1972. Venstre sin tilbakegang på Karmøy i denne perioden faller altså sammen med tilbakegangen som oppsto etter splittelsen i partiet på EEC-saken i 1972.

Et annet trekk ved disse valgresultatene er det relativt høye antallet mandater den såkalte "Åkralista" fikk i 1967 og den tilsvarende relativt høye oppslutningen om "Samlelisten for sør- og vest-Karmøy" i 1971. Vi skal dvele litt ved disse to listene. Hva var de et uttrykk for? Hva ville initiativtakerene bak disse listene? Like før kommunevalget i 1967 beskrev formannen i Karmøy Venstre, Olaf M. Vikshåland, det kommende kommunevalget på følgende måte:⁴⁷

- "[...] det knytter seg så mange spørsmålstejn til dette valget, som vi ikke har hatt tidligere. Jeg tenker på de nye listene, og da først og fremst på kretslisten, som er stilt opp i Åkra.

- Vil den få betydning for Venstre?

- Når forholdet er at så mange av våre tidligere kandidater nå har funnet ut at de heller vil stå på kretslisten, er det klart at Venstre ikke kan unngå tilbakegang i stemmetall.

- [...] - Men om det nå blir valgt Venstre-folk inn på kretslisten?

- Vel, den situasjonen får jo den nye Venstregruppen drøfte. Jeg vil likevel ha sagt at jeg synes det er trist at dette skulle dukke opp, og særlig trist fordi utviklingen i storkommunen begynte å gå så bra at det ikke skulle være noen grunn til slik utbryting. Dette understrekes vel også av den ting at det etter hvert er blitt helt stilt om løsrivelseskravet, noe som var hovedpunktet da underskriftsaksjonen ble satt i gang".

Var det virkelig blitt stille omkring det løsrivelseskravet som Vikshåland her refererer til? Var ikke "Åkralista" heller et uttrykk for at løsrivelseskravet fortsatt lå latent? Vi må iallefall ha lov til å tenke i disse baner når det viste seg at "Åkralista" fikk hele 9 mandater ved valget i 1967. Det var Venstre og Senterpartiet som tapte stemmer til "Åkralista".⁴⁸ Vi stilte spørsmålet om hva initiativtakerene bak "Åkralista" ville, eller som vi i det følgende skal se, hva de ble beskyldt for å vil-

le. Den 28. september 1967 sto leserinnlegg "Quo vadis, Karmøy" å lese i Haugeunds Avis. Her får vi presentert i til dels sterke vendinger hva enkelte mente at initiativtakerene bak "Åkralista" ville. Forfatteren skriver bl.a.:⁴⁹

"Det som har opptatt sinnene i Åkra i lengre tid, er den upolitiske kretslista som besto av medlemmer av tidligere Åkra kommunestyre. Det kan ikke herske tvil om at initiativtakerene til denne lista har sett det som sin primære oppgave å fremme kretsens interesser. Kommunens kommer i annen rekke. Dette skulle gå tydelig nok fram av det trykte og stensilerte propaganda-materialet som ledsaget listene da de ble distribuert til busstandene umiddelbart før valget. Denne målsettingen må virke nedslående for enhver person som kjenner seg som Karmøy-bu. Det burde ikke være vanskelig for noen å innse at det Karmøy først og fremst trenger nå, nettopp er samhold. Derfor er det beklagelig at Åkra-buen, som nettopp skulle ha høstet særlig bitre erfaringer av upolitiske kretslistor fra den tid Åkra var egen kommune, ville innføre i Karmøy kommunestyre den egoistisk-grunnede og tragikomiske tautrekking som hersket i Åkra kommunestyre.

[...]

Det synes å være liten eller overhodet ingen tvil om at initiativtakerne til den upolitiske valglista for kretsene Vedavåg, Sevlund, Åkrehamn og Ådland er identiske med dem som sto bak underskrivingskampanjen for løsriving av tidligere Åkra kommune fra Karmøy kommune. De aller fleste som sto på lista var folk som under aksjonen sto fram som ivrige separatister. At det er en nær forbindelse bekreftes ytterligere av uttalelser til aviser og av valgpropagandaen. Et spørsmål som naturlig melder seg nå er dette: Hvordan kan valgte representanter fra den upolitiske kretslista (les separatistene) ventes å inngå et fruktbart samarbeid med et kommunestyre som de faktisk må anses programforpliktet til å sabotere?"

I forlengelsen av dette foretar forfatteren av leserinnlegget også en interessant konsekvensanalyse av valgresultatet i lys av dette som han kaller for "separatistenes intermezzo". Han trakk opp følgende scenario:⁵⁰

"En Karmøy-bu vil kunne konstatere at det tillitsforhold som måtte ha eksistert i storkommunen, blir totalt undergravid som resultat av "de upolitiske" verk. Man må se i øynene den store fare som eksisterer for at flere kretser nå vil føle seg tvunget til å introdusere sine egne kretslistor ved neste korsveg, nå når tautrekkingen mellom kretsene for alvor må ventes å begynne i kommunestyret. Om Åkra-buen syntes det var tautrekking i forrige periode, var det lite konstruktiv politikk å innføre et system som bare kan intensivere striden mellom de forskjellige deler av kommunen. Det er så godt som umulig at samarbeidet i kommunestyret kan bli bedre med de ni separatistene i dets midte, og samarbeide er en absolutt nødvendighet i storkommunen i dag. I de fire år som kommer vil velgerne få god tid på seg til å reflektere over ønskeligheten av kretslistor kontra politiske lister ved kommunevalgene. Det skulle ikke være vanskelig å avgjøre hva som er å foretrekke ut fra hensynet til storkommunen. Hva betyr dette valget for Åkra? For en separatist må det være skuffende at kretslista bare fikk inn 9 mandater (iflg. grovtel-

lingen). Det viser at stemningen for løsrivelse i Åkra ikke er på langt nær så stor og ikke stikker så dypt som antatt. Folk tenker mer når de går til valgurnene enn når de får besøk av en separatist som stikker en aksjonsliste i hendene på dem, og som ikke gir seg før han har fått underskriften. Det er vel også fare for at affæren har redusert Åkras samlede representasjon i kommunestyret. Åkrabuen har ved sitt tvilsomme sidesprang stilt seg selv i et ugunstig lys, og det ville ikke forbause noen om Åkra-folka ble strøket på partilistene utenfor tidligere Åkra kommune (med visse unntak). Ovenikjøpet merker man allerede nå gnissinger mellom Vedavågen, Sevland og Ådland på den ene siden og Åkrehamn på den annen, fordi frammøteprosenten var størst i Åkrehamn, noe som mange frykter vil føre til at stedet får i meste laget av de ni mandatene. Det er vanskelig å bli enige!"

Nå har jeg ikke på samme måte funnet dekning i kildene for at det var separatistiske ønsker som lå bak den nesten like store oppslutningen om "Samlingslisten for sør- og vest-Karmøy" i 1971. Det kan iallefall ikke ha vært et ønske om å gjenopprette den gamle kommuneinndelingen som lå bak denne lista, fordi den besto av kandidater både fra Skudenes- og Åkra-distriktet. Men bare det at denne lista eksisterte og fikk hele 8 mandater i kommunestyret i 1971 tyder på en sterk regionalisme i Karmøy kommune. Kretslistene eller områdelistene som de to foran nevnte var borte ved kommunevalget i Karmøy i 1975. I lokalpressen ble det faktisk spekulert på om det var Kristelig Folkeparti som hadde fått "Samlelistens" stemmer, fordi partiet hadde så stor framgang ved valget det året.⁵¹ Betydde bortfallet av disse listene slutten på det som vi kan kalle "separatistiske tendenser" i Karmøy kommune?

DISTRIKTSKUMULERING

Selv om de organiserte kretslistene var borte ved kommunevalget i 1975, så var ikke sympatien for det helt lokale perspektivet som de hadde stått for dødt i opinionen. Ved dette, som ved de to foregående kommunevalg i Karmøy, var det sterke tendenser til "distriktskumulering". Distriktskumulering vil si å favorisere kandidater fra sitt eget nærdistrikt på stemmeseddelen, ofte uavhengig av parti. Denne distriktskumuleringen må vi derfor ta som en god indikator på hvor vanskelig det var for den nye kommunale administrasjonen å etablere en tilhørighetsfølelse for Karmøy kommune. Hvordan virket så distriktskumuleringen i Karmøy? Etter kommunevalget i 1975 ble fenomenet beskrevet på følgende måte i lokalpressen:⁵²

"Et umiddelbart inntrykk av den nye kommunestyresammensetningen er at sør- og vest-Karmøy synes å være svært godt representert, mens resultatene for nord-Karmøy og fastlandssiden ikke er fullt så oppløftende. Ved forrige valg var tendensen vel den motsatte med hensyn til den geografiske fordelingen. Det er imidlertid ingenting som umiddelbart tyder på at det har foregått noen organiserte aksjoner ved dette valget i Karmøy - men bortimot 50 prosent av listene er rettet og av disse er mange svært mye broderte."

Distriktskumulering var, som sagt, ikke et nytt fenomen ved kommunevalgene i Karmøy kommune etter 1965. Også i 1971 ⁵³ "var det mange som hadde benyttet seg av retten til å kumulere. Godt over halvparten av listene var rettede, og mange var svært mye brodert. Det var Arbeiderpartiet, Sosialistisk Folkeparti og Norges Demokratiske Parti som hadde prosentvis flest rene lister. Hos alle de andre partiene var over halvparten rettede lister. Det syntes forøvrig å ha foregått en klar distriktskumulering."

Før 1967 forteller ikke kildene like entydig om distriktskumuleringen, men med hele 58,2% rettede, og tildels sterkt broderte lister det året, ⁵⁴ kan vi nok trygt regne med at fenomenet var der. Denne distrikts-, eller kretskumuleringen, som vi også kan kalle fenomenet for, var et klart tegn på en svak enhetsfølelse i den nye kommunen. De gamle kommunene hadde etterlatt seg så dype identitet- og tilhørighetsspor, at det radikale storkommunekonseptet som Stortinget vedtok for Karmøy i 1964 måtte få en litt tung start. For det var nok ikke så lett for en Åkra-bu eller en Torvastad-bu å kalle seg Karmøy-bu sånn umiddelbart. Men ettertiden har vist at også dette "fornuftsekteskapet" har det gått an å leve med, selv for de på fastlandssiden som trolig måtte svelge den største "identitetskammen".

Hva var det så som skjedde i de forskjellige distriktene av Karmøy kommune under valgkampen disse åra? Som et eksempel skal vi se på fastlandssida før valget i 1971. Det året ble Tove Fiskaaen (tidl. Tove Espeland) representant i Karmøy kommunestyre. Om dette forteller hun: ⁵⁵

"Jeg ble valgt inn på lista til Sosialistisk Folkeparti (SF) i Karmøy. Jeg var forhåndskumulert på 2. plass på lista. O. Budal sto først og det var vel også partiets "mening" at han skulle komme inn. Han hadde vært med før. Hvorfor jeg ble satt på 2. plass vet jeg egentlig ikke. Tror argumentasjonen var noe om at de ikke hadde noen fra fastlandssida. (Kanskje laget visste at det var misnøye der. Det ble bevilget lite eller ingenting til den delen av kommunen da.) Jeg var på et møte i laget på den tiden lista blei laget, men er ikke nå sikker på om det var nominasjonsmøtet. [...]. Jeg tror Budal sitt og mitt navn sto oppført 3 ganger på lista. Partiet håpet kanskje at vi skulle få inn 2 personer og at folk fra fastlandet skulle stemme på meg. Jeg så i Haugesunds Avis at jeg var kommet inn. [...]. Jeg var 31 år og ble sittende som eneste representant for SF. I denne perioden ble partinavnet endret. Det var i forbindelse med folkeavstemningen om EF (EEC). [...]. Ved kommunevalget i 1971 hadde det vært en del kvinnekupp rundt om i landet, og jeg trodde at jeg også var "kvinnekuppet". Men senere fikk jeg vite at det hadde vært "fastlandssidekupp". Det var en fra Kolnes som hadde oppfordret folk til bl.a. å kumulere meg [...], han het Østhus."

Vilhelm Østhus var Venstre sitt førstevalg ved kommunevalget i Karmøy i 1971. ⁵⁶ Hans arbeide den gangen for å få inn flest mulig representanter i kommunestyret fra fastlandssiden bar virkelig frukter det året. Hele 18 av 61 representanter i Karmøy kommunestyre var fra fastlandssida og Fosen i valgperioden

1971-75. ⁵⁷ Med så mange kommunestyrerepresentanter fra denne delen av kommunen fikk de gjennomslag for en del viktige investeringer her, bl.a. ble det vedtatt å bygge kirken på Norheim og ungdomsskolen på Vormedal. ⁵⁸

AVSLUTNING

Da Hydro kom inn i bildet som aktør i den politiske debatten om en revisjon av kommunegrensene på Karmøy tidlig på 1960-tallet, endret debatten karakter, og resultatet ble at 7 små kommuner ble slått sammen til 1 storkommune og ikke 4 noe mindre kommuner, slik Schei-komiteén hadde foreslått. Hydros inntreden på arenaen gav denne i utgangspunktet relativt enkle grenserevisjonssaken en helt ny politisk dimensjon, det gikk storindustripolitikk i den.

Vi kan trygt si at den sammenslåingsmodellen som Stortinget valgte for Karmøy til slutt, var radikal og at den gikk lenger enn mange i lokalsamfunnene ønsket. Dette dokumenterer de lokale motsetningene som vi har vist oppsto i selve samlingsprosessen og som forplantet seg inn i de påfølgende kommunevalg i Karmøy. Det var først og fremst storindustriens antatte behov som presset fram det alternativet som Stortinget til slutt falt ned på. Schei-komiteéns forslag må betraktes som mer moderat. Hadde Stortinget valgt denne modellen, tviler jeg på at vi hadde sett "separatistiske tendenser" i Karmøy kommune etter 1965.⁵⁹



Vormedal ungdomsskole. (Foto: Hgsd. Avis).

Kilder:

- Haugesunds Avis (HA)
- Haugesund Dagblad (HD)
- Morgenbladet (MB)
- Stortings prp. nr. 55 1961-1962
- Rundskriv fra Kommunal- og Arbeidsdepartementet (KAD)
- Privat brev i forfatterens eie.

Om disse kildene:

-De fleste av disse kildene er hentet i avisarkivet til lokalhistoriske samlingen ved Haugesund folkebibliotek.

Litteratur:

- ”Årbok for Karmsund 1977-1983”, Museet for Haugesund og bygdene.
- ”Av egen kraft”, Hydro aluminium Karmøy fabrikker 1963-1988.

Fotnoter:

- 1 HA 15. mai 1964.
- 2 St. prp. nr.55 1961-62, side 36.
- 3 KAD, rundskriv Jnr.1917/65 K. 21. sept. 1965.
- 4 KAD, sluttmerknader til St.prp. nr. 26 om revisjon av kommuneinndelingen av kommunene på Karmøy, trykket i sin helhet i HA 2. des. 1963.
- 5 HA 16.jan.1963.
- 6 Ibd. fotnote 4.
- 7 “Av egen kraft”. Hydro aluminium 1963-1988, side 15.
- 8 Ibd.
- 9 HA 16.jan.1963.
- 10 Ibd. fotnote 4.
- 11 HD 12.apr.1964.
- 12 To artikkler i HA 16.jan.1963.
- 13 Ibd. fotnote 11.
- 14 Ibd.
- 15 Årbok for Karmsund 1977-1983. Artikkelen: Jordbruk og fiske på Karmøy 1900-1940 av Målfrid Snørteland kan peke mot en slik argumentasjon, spesielt oppsummeringen side 77-78.
- 16 Ibd. fotnote 4.
- 17 Ibd.
- 18 Ibd.
- 19 Ibd.
- 20 “Vi har arealbehov”. Ordfører Einar Steensnæs i Haugesund til HA 11.nov.1992. Dagens debatt om disse områdene må relateres til de signaler som ligger i Christiansenutvalgets innstilling. NOU 1992:15 “Kommune- og fylkesinndelingen i et Norge i forandring”.

- 21 Ibd. fotnote 4.
- 22 HA 12.apr.1964.
- 23 Ibd. fotnote 4.
- 24 HD 12.apr.1964.
- 25 Ibd.
- 26 Ibd.
- 27 Ibd.
- 28 HD 15.mai.1964 (også i HA samme dag).
- 29 Ibd.
- 30 Ibd.
- 31 HA og HD 15.mai.1964.
- 32 HA 15.mai.1964.
- 33 Ibd.
- 34 HD 15.mai.1964.
- 35 HD 15.mai.1964.
- 36 HA 1.juli.1964.
- 37 HA 11.juli.1964
- 38 HA 1.juli.1964.
- 39 HA 11juli.1964.
- 40 MB 29.okt.1968.
- 41 Ibd.
- 42 Ibd.
- 43 Ibd.
- 44 Ibd.
- 45 Ibd.
- 46 HA.
- 47 HA 23.sept.1967.
- 48 HA 26.sept.1967.
- 49 HA 28.sept.1967.
- 50 Ibd.
- 51 HA 16.sept.1975.
- 52 HA 18.sept.1975.
- 53 HA 21.sept.1971 og HD 22.sept.1971.
- 54 HD 28.sept.1967.
- 55 Tove Fiskaaen er artikkelforfatterens mor, dette forteller hun i et brev datert
28. november 1992.
- 56 HA 24.sept.1971.
- 57 Ibd.
- 58 Ibd. fotnote 55.
- 59 Dette siste er en kontrafaktisk hypotese som det får bli opp til andre å forfølge.