

ÅRBOK FOR KARMSUND



MUSEET FOR HAUGESUND OG BYGDENE

Årshefte 1966 - 76

Haugesund 1976

Worum's Trykkeri A/S

EIT MANGLETRE FRÅ SKÅRE og andre gamle mangletre i Rogaland

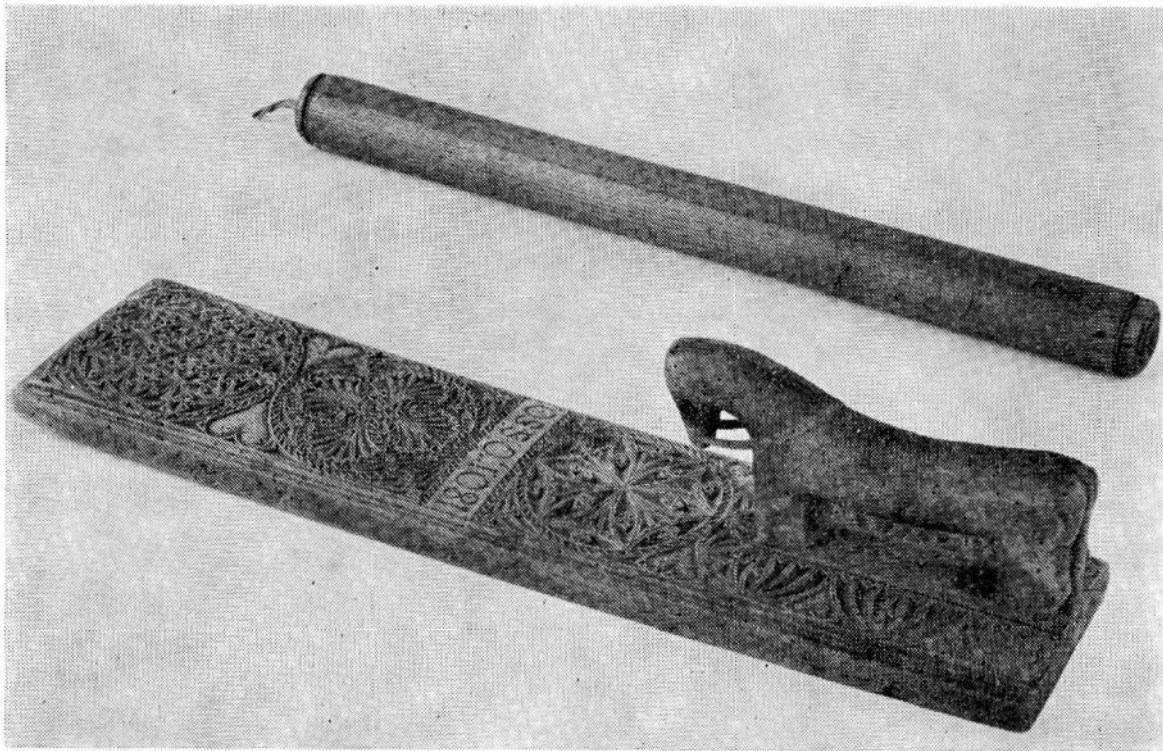
Av Jon Bergsåker

Mangletreet var ein nyttig bruksting i heimane i gamle dagar. Det var reiskap til å glatta t.d. linty, og lin er ein åkervokster som er kjend her i landet frå forhistorisk tid. Den klærulla som kom til å avløysa mangletreet kjenner ein først til frå 1700-åra på nordisk område i Danmark, og det drygde langt lenger fram i tida før rulla kom i allmenn bruk her i landet. Ein veit om mangletreet som einaste reiskap til sin bruk i heimar i Rogaland langt ut i 1900-åra.

Det må kunna seiast at mangletreet var ein særleg kvinnereiskap. Det var kvinna som hadde med klæde og ty å gjera i heimen. Ein finn då også korleis mangletreet kunne vera gåve til kvinna frå mannen. Slik også som kjærast-gåve og som festargåve.

Frå mellomalderen høyrer ein om gåver i samband med festarmålet. I bondesamfunnet her i landet — slik som også i Danmark — tykkjest mangletreet ha vore heller vanleg mellom festargåvene. Men mangletreet kunne også ha sin funksjon i tilhøvet mellom kvinne og mann før det var så langt kome med dei at det vart tale om festarmål. Mangletreet har også vore kjærast-gåve. Som Sigurd Grieg har sagt det: «Det var følehorn, som den beilende mann rakte fram for å prøve om det var noen sannsynlighet for å oppnå et intimt forhold til den elskede. Ble gaven mottatt, hadde frieren grunn til å håpe at resten nok ville ordne seg». Denne forma for friargåve kjenner ein — etter den danske museumsmannen Bernhard Olsen sine etterrøkingar — frå gamalt i Nederland (særleg i Friesland), i Schwaben og Hessen i Tyskland, i Danmark, på Island, i Norge, i Sverige. I den flamske delen av Belgia kjende ein ikkje skikken, som ein finn att i Bretagne i Frankrike og i Yorkshire i England.

Det skulle nok helst vera slik at det var friaren sjølv som skar mangletreet og krota det til. Men ein har visse for at mangletreet som friar- og festargåve kunne vera handelsvare også, ved at handverkarar gjorde seg næring av slikt trearbeid. Ikkje berre etter beinveges tinging frå den einskilde, men også ved at handverkarar arbeidde opp mangletre som dei baud fram til sal, det vere seg på marknadene og



på annan måte. Ein finn då også korleis slike mangletre kunne ha eit ope rom, ei rand, der bokstavar og årstal sidan kunne skjærast inn.

— — —

Eit interessant innslag har ein i mangletre av bøk og med karveskurd, som ein finn i norske museumssamlingar og som ein elles kjenner til i privateige her i landet. Svein Molaug, som har sett nærare på desse mangletrea av bøk (By og bygd 1954), har funne dei tilbake til siste halvpart av 1600-åra. Dei har eit sams drag over seg i form og skurd, attåt at dei er gjorde av bøk, og Molaug meiner å kunna føre dei tilbake til eit produksjonsområde i sør-Jylland — Schleswig. Han kan tenkja seg at dei er komne hit til landet ved det handelssambandet det var over Skagerak, mellom den norske Sørlandskysten og Jylland: «Med små skuter siglde nordmennene frå Sørlandskysten til Jylland med ymse varer og bytta til seg slikt dei kunne ha bruk for. Frå fyrst av var det mest berre nordmenn, men i andre halvta av 1600-åra tok også danskane til å sigla på norskekysten». Ein har ikkje nett kunna påvisa tuskhandel med mangletre, men Molaug meiner det ligg nær å tru at slikt også kan ha vore med i bytevare-utvalet, og at nord-jydane, som Molaug karakteriserer som treiske karar i handel, på si side har bytt til seg mangletre med sørjydane. Som stød for teorien nemner Molaug også at det er i kyststroka på Sørlandet — Vestlandet ein har funne desse mangletrea av bøk og med sams drag over form og skurd.

Svein Molaugs teori kan sakte ha noko for seg. Men det kan også tenkjast at

desse mangletrea er komne hit til landet på anna vis, og mangletre i samlingane til Haugesund Museum set ein på tanke i så måte.

I samlingane til Haugesund Museum finn ein såleis eit mangletre av denne typen med innskrift 1801 - O.S.S.Ø. Det er Ola Sjurson Østrem frå Skåre. I familietradisjonen heiter det at Ola Sjurson Østrem hadde skore dette mangletreet då han sat på Holmen, då han var i militærtjeneste med opphald på Bremerholm ved København, der norske gitarar som var utskrevne til den dansk-norske marinen heldt seg. Ein kan nok slå fast at Ola Sjurson Østrem ikkje sjølv har skore dette mangletreet. Einast kan han ha sett årstalet og bokstavane på brettet. Fleire døme stadfester at desse mangletrea må vera arbeidde med eit ope rom for bokstavar og årstal. Det finn ein både ved mangletre som har dette feltet ope, og elles ved at det må vera anna hand som har skore bokstavane enn sjølv den dekorative skurden. Det tykkjest sjølv handlaget vitna om på mange av desse mangletrea.

Ein må kunna sjå mangletre av denne typen som importert handelsvare her i landet. Ola Sjurson Østrem kom heim frå Danmark med sitt — frå tenesta på Bremerholm. Mellom norske unggutar i marineteneste der munne også danske handverkarar, såleis frå sør-Jylland — Schleswig, ha sett seg ein marknad. Det var mykje gitarar som kunne vera i alder då dei hadde kjærast heime, og då var mangletreet ei høveleg gåve å koma heim med. Og handverkarane som var handelsmenn hadde sett ope rom på mangletreet, der årstal og bokstavar kunne skjærast inn slik det høvde i dei einskilde tilfelle.

Dei mangletrea av denne typen som ein har i Haugesund Museums samlingar skriv seg frå bygder som låg i sjølegd, og det var frå bygder i sjølegd det vart skreve ut mannskap til den dansk-norske flåten og som førde norske unggutar til Bremerholm. Det eldste av desse mangletrea i Haugesund Museum skriv seg elles frå 1715, og hadde høyrte heime i Skjold. Som Svein Molaug også påviste vart det mykje slutt på mangletre av denne typen her i landet etter 1814. Då drog heller ikkje norske unggutar lenger til militærtjeneste i Danmark.

— — —

Ein har danske mangletre som er datert attanfor 1600. Såleis finn ein i det danske Nationalmuseum eit mangletre frå Bornholm med årstalet 1590 innskore. Så gamle mangletre kjenner ein ikkje til frå norsk område. I det gamle Vika-tunet i Hjelmland finst det eit mangletre med årstalet 1658 innskore. Det må kunna fellast inn mellom dei eldste ein har kjennskap til her i landet. Det er ikkje dekorativ skurd på mangletreet i Vika, men ei innskrift som ein kan lesa slik: ION IÖRENSÖN, ANNO 1658 9 A (P?) ERT VORT FIÖL NAFFN LOVEN STÅR I HERREN HANT.

Men ein har i Rogaland frå 1660-åra også mangletre med dekorativ skurd. Det er såleis tilfelle med eit mangletre som ein har på Erøy i Erfjord, hjå Åsmund Erøy, med årstalet 1669 og bokstavane I.H.S. innskorne.

Dette at mangletre har innskrift som ein kan lesa som bibelord — slik som på

mangletreet i Vika — er mellom det uvanlege, om ein enn kan finna fleire døme på det kring i landet. Når det gjeld slike innskrifter, så har Johannes Kjølvik i Jelsa i si eige eit mangletre frå 1720 med namnet åt Tørres Tørresson Stangeland. Det må vera han som var lensmann i Jåtun skipreide frå 1723 til 1733, då han døydde. På dette mangletreet finn ein ei innskrift som må vera noko utanom det vanlege. Ein kan lesa innskrifta slik: Når kongen lader lide udi sitt ganske land, at vi skal mandig. I Jesu navn med glede en kjortel rød jeg far som jeg nu vil in. Det trengst visseleg medverknad frå både ættegranskarar og teologar skal ein freista koma til klårleik over kva som er meint med denne innskrifta.

— — —

Både mangletreet frå Vika og mangletreet frå Stangeland har mannsnamn innskorne. Likeeins kan ein lesa bokstavane på mangletreet frå Skåre og mangletreet frå Erøy slik at dei står for mannsnamn. Kvinnereiskap som mangletreet var, skal ein sjå det mest vanleg at mangletreet hadde kvinnenamn eller bokstavar for kvinne innskorne, — og kanskje særleg når det var tale om mangletre som festargåve. Men kanskje ein kan tenkja seg skikken noko annleis med mangletreet som kjærast-gåve, — som «følehorn», som Sigurd Grieg seier, — som guten sin varsame framstøyt mot gjenta og med bokstavane hans som ein presentasjon, eit visitt-kort? Mellom dei her nemnde mangletrea kan ein då særleg tenkja på mangletreet frå Skåre og mangletreet frå Erøy, som bae har dekorativ skurd. Annleis kan det for så vidt vera med dei meir einfelde frå Vika og frå Stangeland, men dei då med innskrift som tykkjest ha tilknytning til bibelord, og i så måte med ei særleg interesse når det gjeld innskrifta på Stangeland-mangletreet.

Elles er alle desse fire mangletrea interessante, — og med Vika-mangletreet og Erøy-mangletreet mellom dei eldste som ein har daterte her i landet.