

ÅRBOK FOR KARMSUND 1984 — 1986

KARMSUND FOLKEMUSEUM

Haugesund 1986

Haugesund Bok & Offset A/S

Carl Egil Buch:

Museets nye ansikt

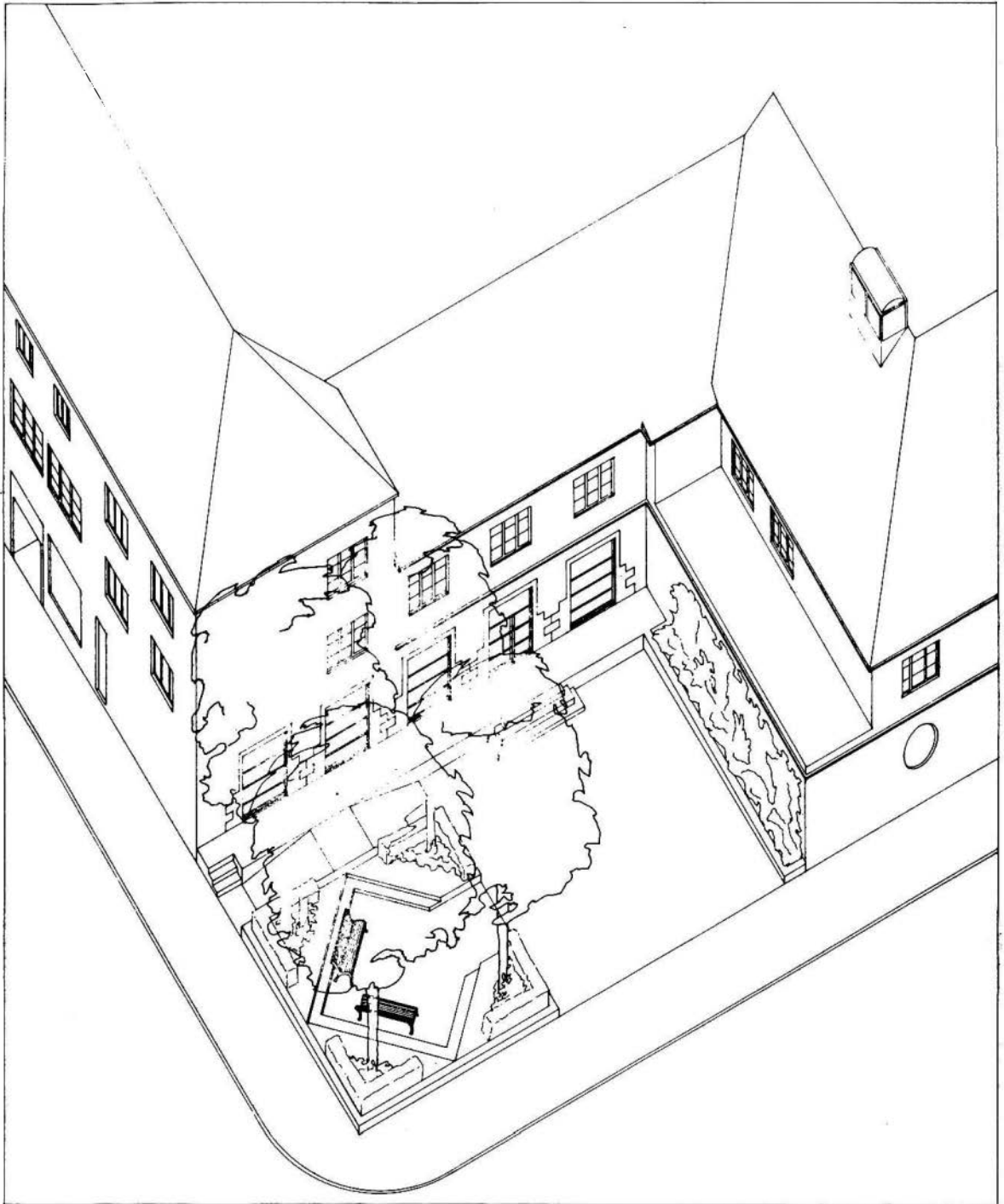
I løpet av de siste tre årene har museet skiftet ansikt. Det har fått nytt navn. Karmsund folkemuseum uttrykker nøyaktig museets geografiske arbeidsfelt, nemlig Karmsund sorenskriveri. Og det beskriver klart målet for innsamlingen, nemlig allmennkulturen. Det er ingen ny linje som dermed stakkes ut. Det nye navnet bare bekrefter det den store samlingen av ting og arkivalia som museet gjennom 60 år har bygget opp, tydelig viser. Den dekker hele Karmsund-regionen og har flest ting fra miljøet til bønder, fiskere, sjøfolk, håndverkere og handlende.

Navnebyttet skjedde samtidig som museets sentral flyttet til et nytt sted. Nøyaktig 50 år etter åpningen kunne man omsider forlate loftet i Haugesund rådhus. Enda de vanskelige lokalitetene hadde vært gjenstand for megen offentlig oppmerksomhet opp gjennom årene, ble det gjort lite nummer av at museet ganske plutselig klarte å skaffe et «museumsbygg» med utmerket standard og med svært begrenset bruk av ressurser. Det kom vel av at de nye lokalene unektelig ikke svarer helt til formuleringen i romprogrammet fra 1969, som sier at museumsbygget bør ligge i parkmessige omgivelser og ha representativ utforming. Dessverre har vi en tendens til å overdimensjonere museenes representasjonsfunksjon. Men regionmuseene har først og fremst sin berettigelse som spredere av kunnskap om kulturhistorie og som historisk element i lokalbefolkningens hverdag. Derfor ligger det ingen konflikt i at museets byggemidler ble brukt til å installere institusjonen i en fabrikkbygning fra 1930-årene, nemlig det tidligere Haugesund meieri.

Målsettingen fra 1969 for et alminnelig moderne museumsbygg viste seg vanskelig å realisere. Man oppnådde å få regulert tomten nordenfor Havna-berg skole til museumsformål. Men vertskommunens og fylkets evne til å bære løftet med et førsteklasses museumsbygg syntes begrenset. Likevel var nok hovedårsaken til at byggesaken tok en uventet vending, at krefter i styret reagerte mot å sette folkekulturen inn i en glitrende ramme beregnet på representasjon. Heller ønsket man å se gjenstandssamlingen i nøkterne prunkløse omgivelser på en måte som ikke fjernet den fra folks hverdag.

Meieriet var ikke det første rehabiliteringsprosjektet styret drøftet. To ganger tidligere var man nær ved å kjøpe Staalehuset på Hasseløy til formålet. Selv om flere av museets funksjoner etterhvert hadde fått provisoriske lokaler i meieriet, var det først etter en lang tenkepause omkring 1980 at meieriprojektet endelig tok form.

Komplekset ble kjøpt av Haugesund kommune da meieriet flyttet ut av bykjernen. Hensikten var med tiden å rive bygningene og nytte den sentrale tomten til kulturformål. Midlertidig ble komplekset nyttet til allehånde lager.



Museumsinngangen er fra meieriets tidligere melkerampe. På plassen foran blir det grøntanlegg bl.a. med trær som fortsetter volumet til den tre etasjes fløyen mot øst. (Tegn: Dieter Häfner).

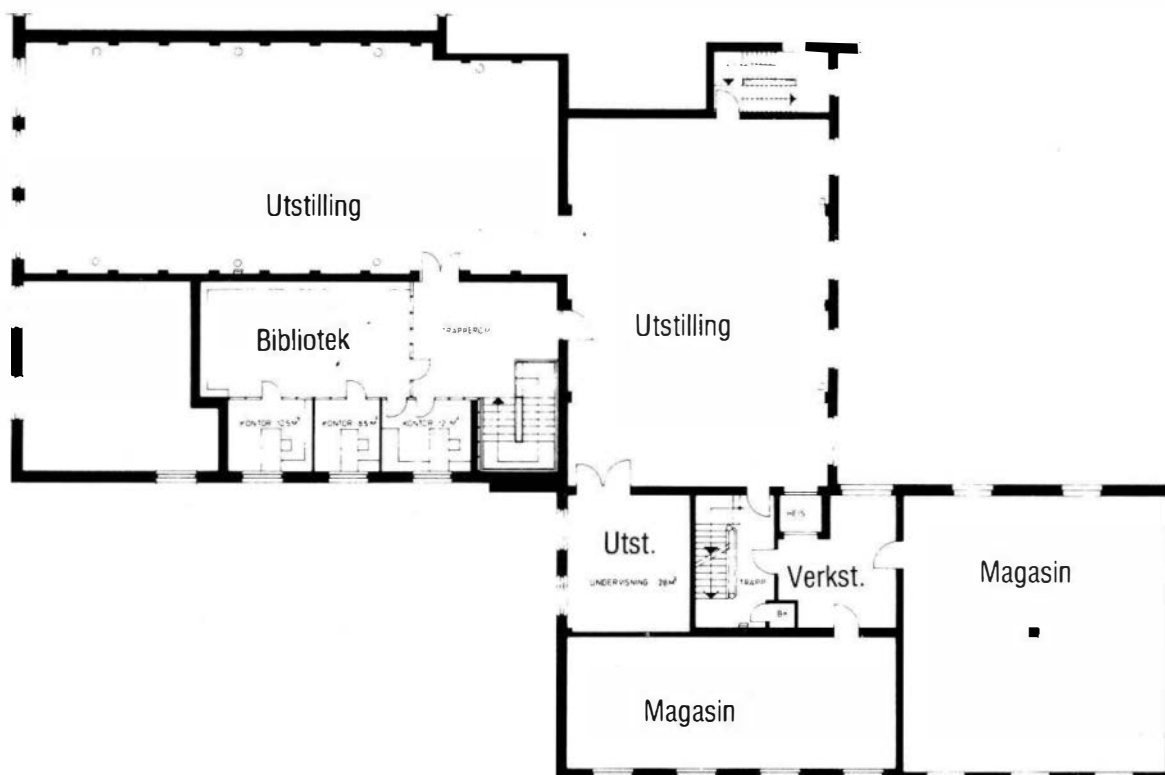
Det var ikke naturlig å tenke seg de eksisterende bygningene tjene kulturformål. De var om ikke forfalne, så nedslitte og i uhyre ufjelg forfatning. Den enkle klassisistiske arkitekturen ble forstyrret av rør, ledninger, imuringer m.m. Interiørene virket motbydelige etter en årrekkes forsømt renhold. Men trangere tider tvang en til å se mer realistisk på saken. Da en vesentlig del av lokalene plutselig ble ledige, tilbød kommunen museet bedre magasinplass. Raskt førte tilbudet til at begge kompleksets produksjonsfløyer, tils. 2.000 m², ble frigjort til fordel ikke bare for magasiner, men også for verksteder, kontor

og ny systematisk utstilling. Etter 10 års snikk-snakk var styret enig om å leie lokalene billig (kr. 65.000) av kommunen og rehabilitere dem for egen regning.

På dette tidspunktet kjentes behovet for å løse museets lokalproblemer mer presserende enn noensinne. Rådhusloftet var altfor lite, og bare et fåtall besøkende forserte de tunge trappene dit opp. Personalet omfattet nå tre fast ansatte pluss sivilarbeider, men bare styrerkontoret innfridde miljøvernlovens minimumskrav. Magasinene var overfylte og spredd på en rekke steder. Plassmangelen hadde framtvinget ekspansjon i form av «miljøavdelinger» rundt om i museumsregionen. Den desentraliserte strukturen til museums-samlingen viste seg etterhvert publikumsvennlig og praktisk forsvarlig. På denne bakgrunnen ble det planlagt hvorledes de nye lokalene skulle utnyttes.

Det vekker nok forbauselse straks man hører at bare 650 m² av det disponible arealet ble avsatt til systematisk utstilling. Resten er kontor, verksteder og magasiner. Disposisjonen er ikke bare betinget av «sentral-ideen» — at lokalene skal være det sammenbindende leddet i en spredt struktur, ikke rammen om institusjonens totale samling og virksomhet. Den er også betinget av museets evige lagringsproblem, av meierikompleksets form og av den økonomiske rammen for rehabiliteringsprosjektet. De nåværende magasinlokalene kunne stort sett brukes i den forfatning de var. Alternativt ville det blitt relativt kostbart å ruste lagerrommene opp til utstillingsstandard.

Kjernen i meierikomplekset er flere bygninger fra ca 1905. Sør- og østfløyen som museet i dag disponerer, ble om- og sammenbygget i 1933 etter J. M.



Plan av hovedetasjen i museumssentralen. Publikumsfløyen med utstillingsrom og kontor mot sør. Mot øst fløyen for museets andre funksjoner: Lager, verksteder, velferdsrom. Museumsplassen med inngangen i 1ste etasje i hjørnet mellom fløyene.

Steensnæs tegning. Først i 1952 ble sørfløyen utvidet med sine hovedhaller mot vest. Steensnæs samlet fløyenes eksteriører i en klar klassisistisk form. Konflikten på overgangen til sørfløyens tre etasjes fasade mot Kaigt. lot seg likevel ikke løse. Den ble ikke mindre påfallende etter den sjuskete reparasjonen etter brannen i 1978. Produksjons- og lagerhallene fikk hver for seg enkle funksjonalistiske former dominert av symmetrisk disposisjon, regelmessige dragesystemer og store skiferbelagte gulvflater. Men innbyrdes kunne forholdet mellom hallene synes noe uryddig.

Å gjøre kostitusjonelle endringer i kompleksets romsystem og eksisterende formuttrykk innenfor en realistisk økonomisk ramme ville stillet særdeles store krav til arkitekten. Man ville heller neppe under noen omstendigheter kunne garantere en betydelig heving av det estetiske nivået. Museet fant det riktigst og mest praktisk å følge en annen linje. Vi satset på å beholde bygningens tidligere karakter. Komplekset skulle ikke forvandles til museumsbygg, men fortsatt være meieri — med museum i.

Inngangen til museet er fra granitt-rampen hvor melken tidligere ble levert. Plassen foran blir våren 1986 parklagt. En tregruppe vil fortsette sørfløyens volum mot øst og samtidig avgrense en symmetrisk plass foran inngangsdøra. Grøntanlegget er ment å være det element som skal signalisere kompleksets nye bruk til studium og rekreasjon. Forøvrig har eksteriøret fått beholde sin tidligere gulfarge med detaljer i gråstein og brunt.

Heller ikke innvendig er det blitt gjort nevneverdige operative inngrep. Lokalene ble kun ryddet opp i. Sekundære skillevegger, rør-og el- installasjoner ble omhyggelig fjernet, nytt el-anlegg innarbeidet i vegg og tak, og alle vegg og takflater overgått og hvitmalt. Oppvarming av utstillingshallene skjer ved eswaplater i taket og belysningen ved en rørformet grind under dragerne, som gir assosiasjoner til de tidligere dominerende rørsystemene. Interiørene preges over alt av hvitt, nå med marineblå mens tidligere med grå detaljer.

Lokalene opptar to av meierikompleksets tre fløyer. Den ene fløyen inneholder 6 store magasinrom, pluss lokaler for museets tekniske funksjoner og for personalet. Fløyen har egen oppgang. Den er lukket for publikum. Den andre fløyen inneholder tre utstillingshaller à 150 - 200 m² fordelt på to etasjer. En fjerde hall fungerer som inngangsrom og en femte er oppdelt til kontorer. Kontorene er lagt sentralt, slik at besøkende må passere dem på vei til og fra utstillingen. Museet kan derfor være åpent i museets kontortid uten bruk av vaktpersonale. I utstillingsfløyen er det brutt ut ny hovedoppgang for publikum.

Rehabiliteringen ble finansiert slik:

Museets byggefond	kr. 840.000
Tilskudd Norsk kulturfond	kr. 500.000
Tilskudd Rogaland fylke	kr. 650.000
Tilskudd Haugesund kommune	kr. 650.000
Rentemidler	kr. 110.000
Tilsammen	kr. 2.750.000



Utstillingsrommenes karakter av produksjonslokaler er ikke endret. Gulvene er skiferbelagt, veggene hvitmalt. Eswavarme over himling av akustiske plater. Alt elektrisk anlegg er skjult, mens belysningssystemet med lysende og prosjektørbærende elementer minner om meieriets tidligere rørsystem. (Foto: Eirik Østberg.)

Man forestiller seg kanskje at et nybygg kunne vært mer praktisk enn Gamle meieriet. Sannheten er motsatt. Den stort dimensjonerte fabrikkbygningen er svært fleksibel og museets funksjoner så elementære at tilpassingen ikke byr på problemer. Dessuten har meierikomplekset store romreserver i kjellere, loft, kontorfløy og gårdsplass. Men man bør ha forståelse for at byggesaken ikke er endelig avsluttet med dette rehabiliteringsprosjektet. Etter hvert vil det være behov for å ruste opp magasinrommene. Det vil være behov for å innrede rom for fotofunksjoner. Og det er ikke tvil om at museet også trenger den fjerde produksjonshallen i komplekset til temaustillinger. I tillegg til dette har museet flere år søkt midler til et ferdigprosjektert båthus i Dokken for maritim utstilling.

Museet har selv stått for både planlegging, finansiering og gjennomføring av rehabiliteringsprosjektet i meieriet. En vidløftig byggesak som dette blir ofte en stor belastning for institusjonsledelsen. Ikke sjelden når museene bygger, høres klager over mektige arkitekter som lar estetikken gå utover funksjonelle krav. Ikke slik i vårt tilfelle. Vi trives i dette industrimiljøet som forøvrig er så nært knyttet til den folkekulturen som er museets klassiske målfelt. Og vi synes vi har sluppet uhyre lett fra planlegging og byggeledelse, med minimalt forbruk av institusjonens personalkapasitet. Endelig er vi stolte over å ha forvandlet det frastøtende meierikomplekset til det kulturhuset det var tenkt å vike plassen for.