

ÅRBOK FOR KARMSUND

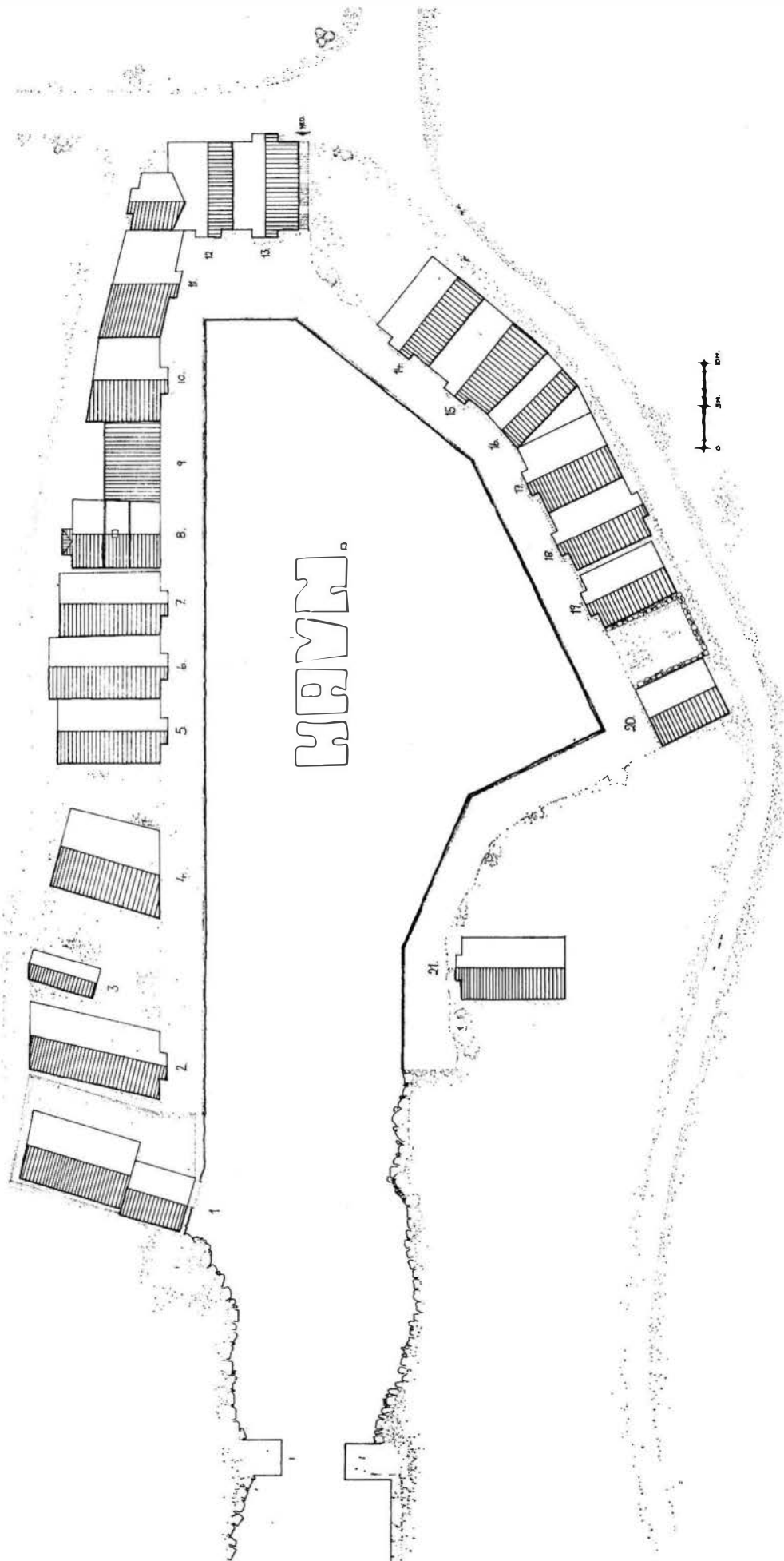


MUSEET FOR HAUGESUND OG BYGDENE

Årshefte 1966 - 76

Haugesund 1976

Worum's Trykkeri A/S



SANDVEDHAVN — fiskerimiljø med framtid?

Av Carl Egil Buch.

Sommeren 1973 arrangerte Fylkeskonservatoren i Rogaland et oppmålingsarbeide i Sandvedhavn på Karmøy, for å dokumentere dette merkelige havneanlegget som har vært preget av stillstand siden aktiviteten omkring sildefisken avtok for snart 20 år siden. Det ble arkitekturstudent Harald N. Røstvik, ved School of Architecture, University of Manchester, som påtok seg arbeidet. Han nyttet samtidig materialet som grunnlag for sin diplomoppgave. For en tid siden forelå oppgaven med et nokså uventet interessant innhold og en frapperende form både med hensyn til formuleringer og utseende.

Oppgaven er noe ganske annet enn en alminnelig presentasjon av et oppmålingsarbeide. Den begrenser seg ikke til formstudium av havneanlegget med kaier, molo, hus og terreng. Den setter anlegget inn i en større sammenheng. Den ser anlegget som ledd i lokalsamfunnet — både i det samfunnet som skapte havnen og i det framtidige lokalsamfunnet. Formen anlegget har fått i tiden fra det ble bygget omkring siste århundreskifte fram til i dag og den formen det skal få i framtiden om det i det hele tatt vil bestå, er avhengig av den funksjonen havnen har i lokalsamfunnet. Samvirkninger mellom form og funksjon er aktuell innen all arkitektur.

For den som skal skape nye bygninger eller tilpasse eldre bygningsmasse til moderne behov kan derfor et formstudium for formenes egen skyld fortone seg som meningsløst. I stedet velger man å konsentrere seg om to funksjonelle aspekter ved formen, nemlig om den samfunnssituasjonen et anlegg er eller skal være et uttrykk for og om den virkningen en bestemt utforming av et anlegg vil ha i samfunnet det er et ledd i. Slike angrepsmåter i arkitekturstudiet synes å være karakteristiske for engelske skoler og blir altså klart formulert i presentasjonen av Sandvedhavn. Her blir studiet av havneanlegget oppfattet som en innfallsport til studium av problemer omkring sentralisering og desentralisering av befolkning og virksomhet, og av den tilsvarende sentraliseringen og desentraliseringen av myndighet.

Røstvik skisserer kort havnens historie. Den ble gravet ut for hånd etter stedet var funnet tjentlig som sentrum for fiskeflåten for denne delen av Karmøy. Omkring 20 sjøhus ble bygget i løpet av en kort periode. Senere fulgte aktiviteten i havnen

sildefiskeriene med de store svingningene fisket medførte. I årene etter siste krig var sildefisket rikest. Men i slutten av 1950-årene gikk fisket tilbake og havneanlegget fikk mindre betydning. Alternative former for småfiske viste seg ikke å slå an. De formene for storfiskeri som i dag er mest aktuelle ikke minst p.g.a. at myndighetene legger forholdene til rette for dem, foregår i fjerne farvann og gjør i stor grad en havn som Sandved overflødig. Det tidligere travle havnemiljøet ligger nå delvis dødt. Bare nødtørftig vedlikeholdsarbeider utføres, ofte knapt nok det.

Men Røstvik oppfatter miljøet i havneområdet som et vesentlig aktivum for lokalsamfunnet. På tilsvarende måte vurderer han den desentraliserte formen for næringsliv anlegget representerer, i forhold til dagens organisasjon av fisket i enheter som legger forholdene til rette for rovdrift, og i forhold til fabrikkdriften i distriktet. Denne oppfatningen har han bl.a. på bakgrunn av samtaler med folk på Sandved. Mange av dem som enda bor på stedet er nok fornøyet med sin arbeidssituasjon. Men en dominerende del av informantene gir inntrykk av skuffelse overfor den nåværende nærings- og miljøsituasjonen og ville ønsket å bygge videre på den gamle.

Hvilken framtid har så myndighetene tiltenkt havneanlegget og det lokalsamfunnet som sokner til det? Røstvik understreker at Landsdelsplanen og oljeaktivitetene i Nordsjøen vil spille de viktigste rollene for områdets framtid. Oljens konsekvenser for Karmøy var det vanskelig å spå om i 1973. I Landsdelsplanen derimot ble det trukket opp ganske klare linjer for distriktsutviklingen. Røstvik viser hvorledes denne planen i hovedsaken bare viderefører sentraliserings- og urbaniseringstendensene som allerede har gjort seg sterkt gjeldende. Den bygger ikke på en undersøkelse av lokalbefolkningens egentlige ønsker og behov. Derfor kommer den i konflikt med opinionen til beboerne på Sandved. Kunne ikke avstanden mellom politikerne og lokalbefolkningen vært redusert og konflikten unngått dersom man som ledd i planleggingsprosessen hadde oppmuntret til debatt om saken? Dermed ville lokalbefolkningens ønsker blitt klarere formulert og lettere kunnet telle med i planleggingsprosessen.

Allerede i innledningen til oppgaven gjør Røstvik rede for to eksempler på planlegging av områdefornyelse som illustrasjon til hans prinsipielle synsmåter på slik planlegging. Eksempelene er hentet fra dokkområdene på Londons østkant og fra et havneområde i Liverpool. Begge områdene er gått tilbake etter innskrenkninger i virksomhetene som opprinnelig var grunnlaget for dem. I det første tilfellet forutsetter rehabiliteringsplanen i virkeligheten den opprinnelige befolkningen erstattet med en annen p.g.a. boligkostnadene og mangel på arbeidsplasser i industri etter rehabiliteringen. I det andre tilfellet går rehabiliteringsplanen ut på å tilføre det eksisterende befolkningsmiljøet nye livsmuligheter i form av nye passende arbeidsplasser og forbedrete boliger. Begge løsningsformene er avhengige av målsettingen til organene som planlegger. I det første tilfellet er det skjedd planlegging *med* en befolkning. I det andre tilfellet er planleggingene skjedd *for* befolkningen.



Sandvedhavn.

En stor mengde litteratur og moderne psykologisk og sosiologisk forskning antyder, ja til og med beviser ulempene ved å planlegge med en befolkning i motsetning til å planlegge for den.

I den siste delen av oppgaven legger Røstvik fram et konkret opplegg for rehabilitering av havneanlegget på Sandved og sosialmiljøet omkring det. Formålet med denne planen er å sikre innbyggerne i området kontinuitet både i næringslivet og i bomiljøet og å unngå urbanisering og sentraliseringen av miljø- og myndighet som følger med gigantisk metall- og oljeindustri. Utgangspunktet for planen er altså det materielle miljøet i Sandvedhavn. Men dette kan bare bevares og forbedres ved at det innarbeides i distriktets næringsstruktur, slik det opprinnelig var.

Ifølge Røstviks planforslag bør Foreningen til norske fortidsminnesmerker bevaring ta initiativet til et samarbeid om rehabilitering av Sandvedhavn ved skriftlig å innby eierne av bygningene i havnen til et orienteringsmøte. Røstvik har holdpunkter for å anta at et slikt møte vil vekke bred interesse. Møtets formål må være å trekke innbyggerne med i beslutningsprosessen angående Sandvedhavn. Man bør drøfte å opprette en organisasjon med formål å fremme rehabilitering av havneanlegget etter slike prinsipper som forfatteren tidligere har vist er aktuelle.

Rehabiliteringsprosessen forutsetter et fond til dekning av merutgifter eierne måtte komme til å få ved at reparasjoner og fornyelser av anlegget skal tilpasses den opprinnelige formen. Et slikt fond mener Røstvik kan bygges opp av midler fra andre fond til formål av denne typen, og av private midler.

Ønskelig ville det være med en ordning som forutsetter at planer for reparasjoner og nybygg i havneområdet eller i nærheten av det fremlegges til uttalelse for komite innen bevaringsorganisasjonen. En slik komite bør også ha medlemmer fra Fortidsminnesmerkeforeningen i forhold henholdsvis 2 : 1. Røstvik mener vårt demokratiske valgsystem med visse forbehold garanterer at politikerne må ta hensyn til komiteens synsmåter.

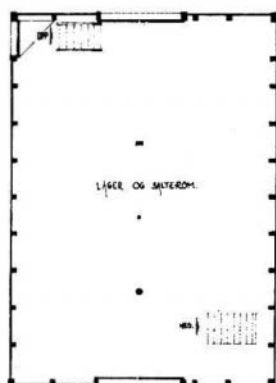
Et utvalg med lokale politikere i forhold 2 : 1 : 1 mellom eiere, representanter fra Fortidsminnesmerkeforeningen og politikere bør videre behandle og ta avgjørelser i saker om å henlegge nye funksjoner til Sandvedhavn. Utvalget bør organisere salg og leieforhold ettersom nye passende funksjoner byr seg. Utvalget bør skaffe seg oversikt over hvilke funksjoner i distriktet som har behov for ekspansjon eller nye lokaler og senere legge forholdene til rette for det private næringsliv å utvikle havnen etter utvalgets intensjon. Nødvendigvis må denne siden av rehabiliteringsplanen være avhengig av tilbud og etterspørsel i forbindelse med marked og lokaler på Sandved og andre omliggende distrikt.

Røstvik peker endelig på den brogete befolknings-situasjonen vi er i ferd med å få i distriktet. En stor mengde nyinnflyttere kan ventes som følge bl.a. av oljeaktivitetene, innflyttere som sikkert vil ha svært ulike syn på det å innrette seg i tilværelsen. På den andre siden flytter en rekke yngre personer fra området bl.a. av mangel på fritidstilbud. Om mulig bør utvalget prøve å imøtegå denne utviklingen. I dag synes området å mangle et senter, et konkret uttrykk for folks tilhørighet. Slik funksjon hadde havnen tidligere.

En bevaringsplan som denne ville nok vist seg å ha sine svake punkter. Bl.a. står og faller den som bevaringsplaner så ofte ellers med at man virkelig klarer å gjøre havneanlegget attraktivt for moderne bedrifter. Fra antikvarisk synspunkt er det imidlertid svært gledelig å merke den viljen som oppgaven gir uttrykk for til å gjøre et eldre bygningsmiljø levedyktig utover den perioden det tjener sin opprinnelige funksjon. Lenge nok har det å skape nytt vært regnet som det eneste høverdige innen arkitekturen. Det gamle har ofte uten forsvar måttet vike. I dag er en rekke fag i ferd med å erkjenne den historiske dimensjonen i hverdagsmiljøet vårt som en livsviktig trivselsfaktor. At arkitekturen også er blant disse fagene gir en antikvar et lyst syn på framtiden.

Likeledes oppfatter jeg viljen Røstvik viser til å organisere bevaringssaken som et anliggende av folket for folket som positivt. Antikvarisk virksomhet oppfattes ofte som en sak for en elite. Denne holdningen sperrer for forståelsen hos den almennelige mann for bevaringssaken. Enda er vi nok langt fra kommet så langt at folkeviljen kan være utgangspunkt i enhver bevaringssak. Men i Røstviks tilfelle later det virkelig til å være grunnlag for en bevaringsorganisasjon som nytter befolkningens egen vilje til trivsel som drivkraft.

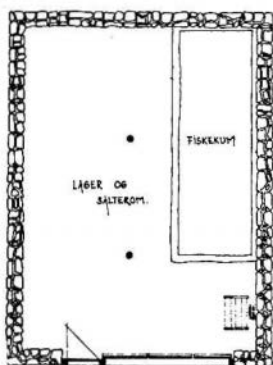
Førøvrig ligger en vesentlig del av verdien ved Røstviks arbeide i dets ideinnhold. Det skisserer kort en bred idebakgrunn og anvender denne på et konkret objekt.



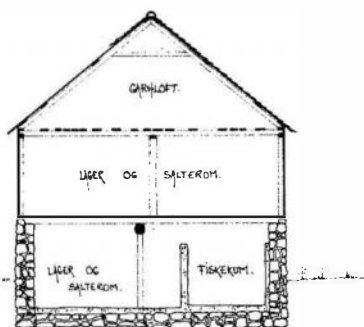
PLAN - FØRSTE ETRÅK.



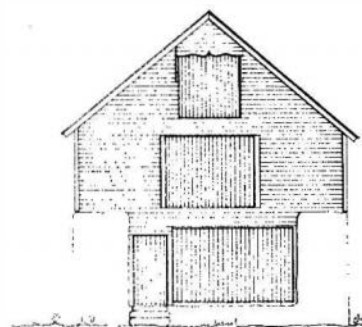
FRONTSIDE MOT VEI



PLAN - GRUNNETÅRBE.



SNITT B-B.



FRONTSIDE MOT HAVN.

Typisk sjøhus i Sandvedhavn.

Selve dokumentasjonen av bygningsmiljøet, av havnens historiske og funksjonelle bakgrunn, og av holdningene hos befolkningen som han har skaffet opplysninger om gjennom samtaler, spiller bare en birolle i oppgaven og er bare i begrenset grad knyttet direkte til oppgavens slutning. Noen vitenskapelig avhandling er det således ikke vi her har å gjøre med. Det gir arbeidet seg heller ikke ut for å være.

Tvert om. Forfatteren tar konsekvensen av at oppgavens ideinnhold er det viktigste. Han gir oppgaven en form som er myntet på å framheve ideinnholdet i høyest mulig grad. På dette punktet viser Røstvik stor evne både til presis og personlig formulering, oversiktelig oppsetting og god disposisjon. En rekke facts omkring Sandvedhavn illustrerer han ved mer og mindre skjematiske kart som alle er svært instruktive. Endelig er oppmålingstegningene nedfotografert til et lite, men oversiktlig format. Sammen med en rekke velvalgte fotomotiver gir de et inntrykk av havneanlegget som frister til å sette bevaringsplanen ut i livet.