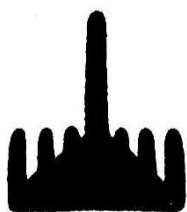


Årbok for Karmsund 1995-1996

Karmsund Folkemuseum



Haugesund 1996

Haugesund Bok & Offset A.S



*Svend Johansen Nodland (1832–1902) gift med Anne Malene Johannesdtr. Nodland (1857–1919). På fanget sitter Johan (1887–1890), det eldste av 6 barn.
Foto: Statsarkivet i Stavanger.*

SVEND NODLAND – ROSEMALER FRA FØRDESFJORDEN

Av: Guttorm Førre

I vårt distrikt har ikke rosemaling noen sterk tradisjon sammenlignet med områder som f. eks. Ryfylke og Telemark. Men rosemalere fantes i bygdene her også. En av dem var Svend Johansen Nodland i Førdesfjorden. Han var født 20. november 1832 og døde St. Hansaften 1910.

I Førdesfjorden blir han fremdeles husket, først og fremst for rosemalingen sin, men også fordi han var en særpreget mann som skilte seg ut i bygdemiljøet. Han var en samfunnsengasjert person og var med i kommunestyret i Avaldsnes fra 1873-92. Det fortelles at han flere ganger var aktuell som ordfører og også som kandidat til Stortinget. Men Svend var en beskjeden mann og ville ikke dette. I bygda blir han husket som stillfarende og hjelpsom. Når folk skulle ha skrevet brev eller dokumenter, gikk de til han og fikk hjelp.

Mange av gjenstandene og møblene Svend laget og dekorerte eksisterer fremdeles. Mange av arbeidene hans finnes på Karmsund folkemuseum, takket være at N.H. Tuastad sørget for å kjøpe mange gjenstander fra Karine Nodland i slutten av 40-årene.

Svend Nodland overtok halvparten av farsgården i 1853, og her bodde han hele livet. Fremdeles kan en her se eksempler på rose- og dekorasjonsmalingen hans. På potetkjellerdøren har han malt en rytter, et velkjent motiv i denne tradisjonen. I det gamle våningshuset på gården, fra midten av forrige århundre, er det flere minner om Svend. På søre salen, på loftet, hadde Svend verkstedet sitt, noe rommet fremdeles bærer preg av. På døren har han malt navnet sitt «Svend Johansen Nodland» med sin karakteristiske skrift. Det er dessuten flere rosemalte dører i huset, og enkelte møbler, bl. a. en rose malt seng. Med tanke på at huset i mange år har tjent som hønsehus, er det utrolig at huset er i såpass forfatning som det er. Mange møbler og gjenstander etter Svend eies også av forskjellige slektninger.

Hvor Svend J. Nodland lærte å male, eller hvor han fikk impulsene til dette, vet vi ingenting om. Eli Johnsen, Svends niese, fortalte til N.H. Tuastad at han var selvlært når det gjaldt malingen. Snekkerferdighetene er det rimelig å tro at han har lært fra faren.

Svend drev farsgården på Nodland fra 1853 og til han døde. I ungdommen gikk han på den såkalte Kopervikskolen, en lærerskole, men han trivdes ikke som lærer. Kanskje var det i denne tiden i Kopervik at han fikk kontakt med kulturpersonligheten Fritjof Øvrebø som han var god venn med.

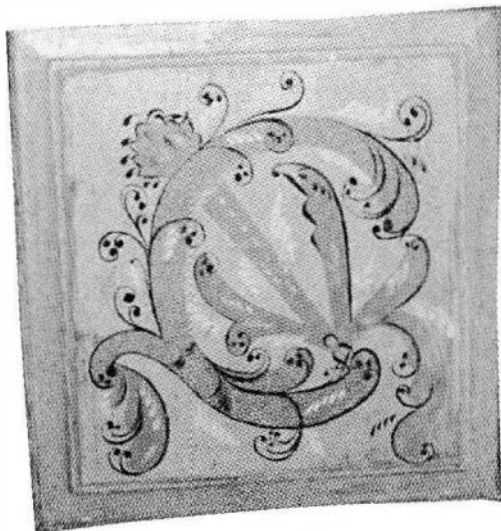


Fasade mot øst.

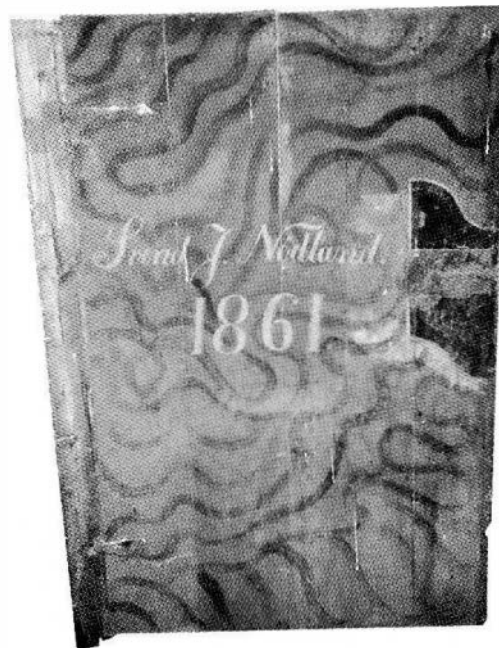
Slik fremstår det særpregede, 150 år gamle buset til Svend J. Nodland i dag. Det vil være et stort tap for regionen hvis ikke buset blir tatt vare på for ettertiden.

Fasade mot vest.





Detalj av rosemalt dør i 1. etasje.



Svend J. Nodlands navnetrekk, malt på døren til rommet han brukte som verksted.

Det fortelles og at Svend i en periode arbeidet på veien inne ved Knapphus. Da de han arbeidet sammen med, oppdaget hvilke ferdigheter han hadde, kjøpte de han fri fra arbeidet på veien og fikk han til å male for dem i stedet.

Svend J. Nodland giftet seg med Anne Malene Johannesdatter Nodland. Hun var hans niese, datter av søsteren Anne Karine. De fikk 6 barn. Ingen av barna giftet seg eller hadde etterkommere. En av søstrene til Anne Malene, Gundla, var gift på Steintre på Stakkestad, og hennes dattersønn overtok gården fra Karine Nodland i 1942, da hun var den siste gjenlevende av sine søsken.

Huset Svend J. Nodland bodde i burde tas vare på og restaureres. Det representerer et særpreget kapittel av lokalhistorien i Førdesfjorden. Ved siden av å ta vare på sporene etter Svend J. Nodland, ville en få bevart et svært typisk gårds- hus fra dette området.

Kilder

Dybdal-Holthe, Nils og Lillehammer, Arnvid: TYSVÆR - Gard og ætt 3/ Førdesfjorden. Tysvær kommune, 1993.

Notater Karmsund folkemuseum.